



Soutěž psychologických prací
Katedra psychologie
FSS MU

SOUTĚŽNÍ TEXT

**M A S A R Y K O V A
U N I V E R Z I T A**

**M U N I
F S S**

**MASARYKOVA
UNIVERZITA**

FAKULTA SOCIÁLNÍCH STUDIÍ

**Důvěřujete „svému“
politikovi? Stranická
předpojatost s ohledem
na sociální identitu
a politické postoje**

Bakalářská práce

PAVEL DÍTĚ

Vedoucí práce: Mgr. Martin Tancoš

Konzultant: Mgr. Jakub Brojáč

Katedra psychologie

Program Psychologie

Brno 2024

MUNI
FSS

Poděkování

Děkuji svému vedoucímu a konzultantovi za intenzivní každotýdenní konzultace, za nesmírnou ochotu se vším potřebným poradit a za neutuchající povzbuzování v práci pokračovat. Děkuji svým prarodičům a rodičům za možnost práci vyhotovit bez nutnosti obav o existenční nedostatky. Děkuji svým spolužákům, bývalým i stávajícím, za časté sdílení frustrací i radostí s prací spojených. Děkuji komentujícím respondentům, v jejichž příspěvcích jsem našel podporu i slova odporu. Děkuji lidem, kteří zřídili Ústřední knihovnu FSS a Centrální počítačovou studovnu MU, kde jsem tuto práci dokončoval. Děkuji týmu open-source softwaru *Zotero* a jeho moderské komunitě za stvoření spásného nástroje pro organizaci souborů pdf. Děkuji.

Anotace

Každý politik někdy lže. Pro správné fungování demokracie je však důležité, jak tyto lži vnímají voliči, a zda je hodnotí objektivně. Pro zachycení možného dvojího metru v hodnocení lží jsem sestavil mezi-skupinový experiment o dvou podmínkách (ideologická nebo osobní lež). Dále mne zajímalo, zda je tato možná asymetrie v důvěře vedena respondentovou sociální identitou. Tohoto výzkumu na důvěru ve smyšleného konzervativního politika se účastnilo 245 lidí ze 101 facebookových a telegramových skupin s politickým laděním. Respondenti byli náhodně rozděleni do jedné ze dvou podmínek lišících se typem lži, kterou politik šířil. U respondentů jsem zkoumal jejich důvěru v politika po tom, co si přečetli novinový článek, který uváděl, že politik lhal. Předpokládal jsem, že respondenti budou politikovi více důvěřovat, pokud lhal ideologicky, než když lhal o svém osobním životě. Tuto asymetrii jsem podpořil a domnívám se, že mezi voliči existuje dvojitý metr při hodnocení lží politiků. Dále mne zajímalo, zda politikovi důvěřují více lidé z jeho vlastní skupiny při ideologickém lhaní, a ti z cizí skupiny mu při tomto typu lhaní důvěřují méně. Pro odlišení těchto lidí jsem zvolil konstrukty *pravicové* a *levicové autoritářství*. Pravicové autoritářství zvyšovalo důvěru v konzervativního politika bez rozdílu v typu lži. Levicové autoritářství však nedokázalo účinně odlišit politikovu cizí skupinu, což považuji za specifikum české politické kultury. V explorativní části jsem dále objevil, že rozdílnost v důvěře napříč lžemi nejlépe vysvětlil pocit ohrožení statusu vlastní skupiny. V diskuzi nabízím možné zapojení důvěry a nedůvěry v populistická prohlášení jako určující faktor důvěry v daného politika.

Abstract

Every politician lies sometimes. However, for the proper functioning of democracy, it is important to consider how political falsehoods are perceived by voters and whether they evaluate these falsehoods objectively. To capture possible double standards in evaluating falsehoods, I conducted a between-group experiment with two conditions (ideological or personal falsehood). I was interested in whether this potential asymmetry in trust was driven by respondents' social identities. This research on trust in a fictional conservative politician involved 245 people from 101 Facebook and Telegram politically oriented groups. Respondents were randomly assigned to one of two conditions, differing in the type of falsehood spread by the politician. I examined respondents' trust in the politician after they read a newspaper article stating that the politician had lied. I hypothesized that respondents would trust the politician more if he had lied ideologically than when he had lied about his personal life. I found support for this asymmetry and further believe that there is a double standard among voters in evaluating politicians' falsehoods. I was also interested in whether people from the politicians' in-group trust the politician more when he lied ideologically and those from an out-group trust him less in this type of falsehood. To distinguish between these individuals, I chose constructs of *right-wing* and *left-wing authoritarianism*. Right-wing authoritarianism increased trust in the conservative politician regardless of the type of falsehood. Furthermore, left-wing authoritarianism failed to effectively distinguish the politician's out-group, which I consider a characteristic of Czech political culture. In the exploratory analysis, I further found that the variability in trust across falsehoods was best explained by the sense of threat posed to one's in-group status. In the discussion, I offer the possible involvement of trust and distrust in populist statements as a determining factor of trust in the given politician.

Obsah

Seznamy objektů

Seznam obrázků.....	
Seznam tabulek.....	
Seznam grafů.....	

1 Úvod	2
1.1 Sociální identita: Historie a mechanismus.....	2
1.2 Sociální identita v prostředí internetu, stranická předpojatost.....	5
1.3 Současná studie.....	8
2 Metoda	11
2.1 Vzorek.....	11
2.2 Použité škály.....	12
2.3 Postup sběru dat.....	16
2.4 Analytická strategie.....	18
3 Výsledky	20
3.1 Popisné statistiky proměnných a předpoklady pro regresi.....	20
3.2 Vícenásobná lineární regrese s moderací.....	22
3.3 Explorativní analýzy.....	23
4 Diskuze	26
4.1 Výsledky.....	26
4.2 Implikace pro výzkum, teorii a praxi.....	27
4.3 Limity práce a budoucí směřování.....	28
4.4 Závěr.....	30
Použité zdroje	31

Příloha A Informovaný souhlas

Příloha B Použité viněty

Příloha C Použité škály

C.1	Důvěra v autoritu
C.2	Pravicové autoritářství
C.3	Levicové autoritářství
C.4	Vnímaná hrozba
C.5	Politické odcizení
C.6	Další kontrolní proměnné

Příloha D Debriefing

Příloha E Tříděný seznam skupin, ve kterých byl dotazník zveřejněn

Příloha F Úplný seznam oslovených skupin z Facebooku a Telegramu

Seznamy objektů

Seznam obrázků

Obrázek 1 <i>Jednoduché schéma hypotéz výzkumu</i>	10
Obrázek 2 <i>Viněta s ideologickou lží</i>	
Obrázek 3 <i>Viněta s osobní lží</i>	

Seznam tabulek

Tabulka 1 <i>Popisné statistiky spojitých proměnných</i>	20
Tabulka 2 <i>Pearsonovy korelace mezi spojitými proměnnými</i>	21
Tabulka 3 <i>Hlavní vícenásobný lineárně regresní model s moderací</i>	23
Tabulka 4 <i>Explorativní vícenásobný regresní model s moderací</i>	24

Seznam grafů

Graf 1 <i>Sloupcový graf věku respondentů</i>	11
Graf 2 <i>Bodový graf standard. regres. reziduí (osa y) a standard. predik. regres. hodnot (osa x) závislé proměnné Důvěra v autoritu</i>	21

“As for the punishments due from the laws of the commonwealth, men frequently comfort themselves with hopes of impunity. But no man who offends against the fashion and opinion of the society he belongs to and wants to be accepted by can escape the punishment of their censure and dislike. Not one man in ten thousand is stiff and thick-skinned enough to bear up under the constant dislike and condemnation of his own social circle.”

„Co se porušování pravidel společenství týče, lidé se často chlácholí myšlenkou vlastní bezúhonnosti. Avšak nikdo, jenž zhanobuje vkus a názor společnosti, jejíž součástí jest a jejímž člověčenstvím si přeje býti přijímán, neunikne trestu za svou kritiku a zprotivení. A žádný člověk z desítek tisíc, seč otrlý a tvrdošíjný sebevíc, neunesetrvání v opovržení a zavržení svým nejbližším společenským kruhem.“

John Locke (2017: 125), původně vydáno 1689

“We are told about the world before we see it. We imagine most things before we experience them. And those preconceptions, unless education has made us acutely aware, govern deeply the whole process of perception.”

„O okolním světě se dozvídáme ještě, než ho spatříme. Spoustu skutečností si představujeme ještě, než je zažijeme. A tyto předobrazy, pakliže je naše vzdělání dostatečně nenapravilo, z hloubi našeho nitra řídí to, jaký svět vidíme.“

Walter Lippmann (1998: 90), původně vydáno 1922

“In the so called post-truth era, in which one person’s facts are another’s fake news, it is perhaps more than ever apparent how our grip on reality is defined by our group identities and the sometimes tribal allegiances underlying them.”

„V takzvané post-faktické době, v níž fakta jednoho jsou falešnými zprávami druhého, je nejspíše zjevné více než kdy dříve, do jaké míry chápání reality určuje naše skupinová příslušnost a někdy přítomná kmenová oddanost, tuto příslušnost podepírající.“

Russell Spears (2021: 384)

„Ty otázky sestavovat natvrdlý liberál, co ostatnímu nedává šanci a směřuje to k té jediné pravdě, v kterou věří“

anonymní účastník tohoto výzkumu (2024)

1 Úvod

1.1 Sociální identita: Historie a mechanismus

1.1.1 Historický přehled vývoje sociální identity

Základ sociální identity popsal již v roce 1890 William James (1983: 280) ve své knize *Principy psychologie*. Vymezuje zde několik „já“ (*self*), z nichž zde je nejdůležitější já sociální (*social self*). Podle Jamese (1983: 281) máme tolik sociálních já, v kolika skupinách se pohybujeme. Zvláštní postavení pak má sociální já pro skupinu lidí, ke kterým chováme silnou náklonost. Nakonec James (1983: 282) odhaluje čest jako motivátor pro setrvání ve skupině, a především k dodržování jejích norem. Pojmenovává tak, co pozdější autoři nazvou vztahovou (*relational*) funkcí skupin (Echterhoff, 2012: 181; Tajfel & Turner, 2004: 376) a loajalitou vůči skupině (Graham et al., 2013: 108).

William McDougall (2001: 177) k tomuto v roce 1919 dodává, že si z více skupin volíme užší výběr těch, kterými definujeme své já. To se projevuje především při morálním usuzování, kdy nám blízké skupiny slouží jako návod pro to, co je správné. McDougall tak odhaluje další důležitou funkci sociální identity, později nazývanou jako epistemická (Echterhoff, 2012: 181; Tajfel & Turner, 2004: 376).

Další přiblížení dnešní koncepci provedli Kurt Koffka (1936: 651), který skupině přidal pocit „nás“ a Kurt Zadek Lewin (1936: 25) zdůrazňující subjektivní představu postavení skupiny ve společnosti. Goffman (1972: 9) pak doplňuje odpor vůči cizí skupině (*out-group*; překlad podle Zel'ové, 2008).

Teorii sociální identity formulovali v 70. letech Tajfel a Turner (2004: 368). Přímý vliv na jejich teorii měl, dnes již klasický, terénní experiment Muzafera Sherifa (1956). Sherif formuloval teorii realistického konfliktu, která však dostatečně nevysvětlovala důvody pro to, jak se lidé ve skupinách chovají (Tajfel & Turner, 2004). Jeho proslulý experiment Robbers Cave v roce 1954 byl již třetí v řadě, potýkal se s mnohými metodologickými nedostatky (Perry, 2018: 25) a sloužil spíše jako ilustrace Sherifových hypotéz, než jejich testování (Brannigan, 2020: 41). Co však teorii sociální identity přinesl, byl průběh konfliktu ve třech fázích. Sherif předpokládal 1) vytvoření uzavřené skupiny a identifikaci se s ní, 2) vymezení se vůči skupině soupeřů skrze nepřátelskost, 3) nalezení společného cíle sjednocujícího obě skupiny a potlačujícího vzniklou nevráživost mezi nimi (Brannigan, 2020: 39–40). Pro teorii sociální identity je pak důležitý především první a druhý krok (Ellemers & Haslam, 2012: 381–382).

Henri Tajfel, inspirovaný jak předchozími výzkumníky, tak vlastní zkušeností s meziskupinovým konfliktem, coby polský přeživší druhé světové války, přispěl nejprve vědeckému bádání paradigmatickým minimálních skupin (*minimal group paradigm*; Ellemers & Haslam, 2012: 380). V několika studiích rozdělil lidi do dvou skupin

na základě banálních vlastností, jako například „nadhodnocovači“ a „podhodnocovači“ počtu teček na papíře, nebo obdivovatelé toho, či onoho malíře (Tajfel, 1974).

Účastníci výzkumů (Tajfel, 1970; Tajfel et al., 1971) se dozvěděli, ke které skupině patří, a měli rozdělit body mezi svou skupinu a skupinu cizí tak, že z několika možností bodového rozdělení vybrali jednu. I když věděli o ostatních pouze jejich příslušnost ke skupině, nejčastěji je to vedlo ke snaze maximalizovat rozdíl bodů mezi skupinami, tedy i za cenu menšího počtu bodů pro vlastní skupinu. O něco méně přítomné pak bylo čisté preferování vlastní skupiny, tedy přidělování co nejvíce bodů svým „kolegům“. Nejméně častá strategie bylo rozdělování bodů tak, aby jejich součet z obou skupin byl co největší.

Tímto Tajfel přidal alternativu k teorii realistického konfliktu, která předpokládala, že konflikty mezi skupinami vznikají kvůli boji o omezené zdroje s úsilím o odlišení se v kombinaci s dobrým pocitem z tohoto odlišení. Tuto alternativu následně společně s Johnem Turnerem celistvě nazvali teorií sociální identity (*Social Identity Theory*, SIT; Ellemers & Haslam, 2012: 380).

1.1.2 Mechanismy sociální identity

Jednoduše řečeno, sociální identita je část našeho sebe-pojetí, kterou odvozujeme z uvědomění si toho, jakých skupin jsme členy, a z pocitu, jaký z těchto členství máme (Tajfel, 1981: 255). Obsahuje tedy kognitivní a emoční složku. Mechanismus tvorby sociální identity probíhá ve třech hlavních fázích, kterými jsou 1) *sociální kategorizace*, 2) *sociální srovnávání* a 3) *sociální identifikace* (Ellemers & Haslam, 2012: 381–382).

Sociální kategorizace je proces, kterým shlukujeme ostatní lidi do nám smysluplných skupin, které tvoříme například podle toho, jak se pozorovaní lidé chovají, jaké mají úmysly nebo jaký systém hodnot vyznávají (Tajfel, 1981: 254). Tento proces je řízen naším subjektivním vnímáním a je kulturně podmíněn.

Subjektivitu ukazují např. Brandt et al. (2014) na tom, jaké společenské skupiny lidé ve Spojených státech považují za liberální, nebo konzervativní. Američtí Asiaté byli ve výzkumu vnímáni jako konzervativní, což Kuo et al. (2014) doplňují tím, že Asiaté jsou ve Spojených státech nejbohatší menšinou a výše příjmů bývá spojována s konzervativní Republikánskou stranou. Američtí Asiaté ale volí častěji stranu Demokratickou, což Kuo et al. (2014) vysvětlují například tím, že jsou Asiaté sociálně vyčleňováni, což přisuzují republikánským voličům. Námi tvořené kategorie tak nemusí být přesné, neboť je důležité, aby se námi kategorizovaný člověk také vnitřně cítil být příslušníkem námi přidělené skupiny (Tajfel & Turner, 2004: 377).

Proces sociální kategorizace není tedy bezchybný, ale umožňuje nám orientovat se ve složitém sociálním světě, předvídat dění v něm, a navíc nám dovoluje určit si naše vlastní místo v něm (Tajfel & Turner, 2004: 376). Vymezování vlastního místa ve společnosti obvykle probíhá skrze sociální srovnávání, kdy využíváme již vytvořených kategorií (rozdílných skupin), abychom se posoudili jako podobní, odlišní, lepší, nebo

horší než prototypičtí členové těchto skupin (Tajfel & Turner, 2004: 376). Zároveň porovnáváme skupiny mezi sebou podle kritérií, která považujeme za důležitá a jejichž obsah jsme skupinám přidělili (např. rysy členů, jejich postoje nebo chování; Tajfel, cit. podle Ellemers & Haslam, 2012: 381).

Aby však mohl probíhat konflikt mezi skupinami (*intergroup conflict*), musíme najít takovou skupinu, se kterou se budeme vnitřně identifikovat a považovat ji za skupinu vlastní (*in-group*; překlad podle Zel'ové, 2008). Tento poslední proces, sociální identifikace, neprobíhá s libovolnou skupinou (Tajfel, cit. podle Ellemers & Haslam, 2012: 390). Vlastní skupinu naopak vědomě volíme za pomocí sociální kategorizace a sociálního srovnávání, ke skupině zároveň máme kladný citový vztah (Tajfel, cit. podle Ellemers & Haslam, 2012: 382). Vlastní skupinu a její hodnoty budeme bránit, vymezovat je jako něčím unikátní a odlišné od skupin cizích. Budeme se zároveň soustředit na její pozitivní aspekty (Ellemers & Haslam, 2012: 382).

Hlavním smyslem sociální identity tedy je, abychom se díky odlišnosti vlastní skupiny cítili dobře, měli s kým sdílet vlastní zájmy, cítili se oceňováni a dokázali se orientovat ve světě. Abychom však zachovali pozitivní pohled na vlastní skupinu, a tedy i sami na sebe, máme tendenci vlastní skupinu zvýhodňovat, aby byla v něčem lepší (Tajfel, 1974). Tato tendence (*in-group favouritism/ in-group bias*) je pak stěžejní pro konflikt mezi skupinami, při kterém už nevnímáme ostatní lidi jako unikátní bytosti, ale třídíme je podle, mnohdy chybně, přisouzených sociálních identit na „my“ a „oni“ (Tajfel & Turner, 2004: 368). Ke zvýhodňování vlastní skupiny však nedochází vždy (Turner & Reynolds, 2012: 402), sociální identita musí být výrazná (*salient*), k čemuž může docházet například při pocitu ohrožení vlastní skupiny (Tajfel, 1981: 267) nebo pocitu nepříznivého postavení skupiny, které je vnímáno jako nelegitimní (Sindic & Condor, 2014: 42; k otázce přijímání nelegitimního postavení viz Jost, 2020).

1.1.3 Teorie sebe-kategorizace

Vnímání sebe a druhých skrze přidělené sociální identity hlouběji vysvětluje navazující teorie sebe-kategorizace (*Self-Categorization Theory, SCT*; Turner, 1987). Tento proces výměny identit nazývá *depersonalizací*. Podle SCT aktivně a dle potřeby volíme mezi více kategoriemi, kterými se definujeme. Tyto kategorie jsou na třech, hierarchicky uspořádaných, úrovních: 1) *mezilidská* (já jako unikátní entita, má osobní identita), 2) *meziskupinová* (já jako člen vlastní skupiny, má sociální identita) a 3) *nadřazená* (*superordinate*; já jako zástupce nejvyšší myslitelné kategorie v daném kontextu, např. já jako morální aktér; Turner & Reynolds, 2012: 403).

Nadřazená kategorie je důležitá v tom, že ukazuje, jaký je prototyp, správná, ideální podoba. Konflikt mezi skupinami pak může vznikat kvůli snaze získat nárok na tuto kategorii (Sindic & Condor, 2014: 47–48). V demokraticky zřízeném politickém prostředí tak mohou voliči soupeřit o to, kdo má nárok na legitimitu, spravedlnost, čestnost nebo právo na sebe-prosazení se (Sindic & Condor, 2014: 49). Simon (2020)

uvádí, že mnohé moderní konflikty mezi skupinami lze chápat jako politicky laděné snahy o uznání.

Podle SCT na nás mají skupiny sociální vliv (*social influence*), který se odráží například v tom, co považujeme za morální (Spears, 2021). Tento vliv vzniká tak, že vnitřně přijímáme názory vlastní skupiny a vymezujeme se vůči názorům skupiny cizí. Názory přijmeme především od osoby, která podle skupinových stereotypů, norm a hodnot ztělesňuje prototypického člena skupiny. Obsah přenášeného názoru musí být také v souladu s těmito skupinovými hodnotami (Sindic & Condor, 2014: 47).

Vnitřní přijetí názoru vlastní skupiny Turner et al. (1989) nazývají referenčním informativním vlivem (*Referential Informational Influence*, RII). RII je specifický v tom, že předpokládá dlouhodobé, skutečné přijetí názoru, nikoliv jeho pouhé „vypůjčení si“ pro účely vyhovění, jako by tomu bylo u vlivu normativního (Spears, 2021).

1.2 Sociální identita v prostředí internetu, stranická předpojatost

1.2.1 Anonymita v prostředí internetu, SIDE model

Spears (2021) dále uvádí, že depersonalizace (nahrazení osobní identity identitou sociální) je zesílena anonymitou ve skupině. Díky anonymitě má na nás tedy skupina sociální vliv (*social influence*) a pocítujeme vyšší solidaritu vůči ní. To může být důležité v prostředí počítačové komunikace (*Computer-Mediated Communication*, CMC; pro související teorie viz Walther, 2011), kde anonymita hraje klíčovou roli. V případě extrémní formy anonymity, zdrojové anonymity (*source anonymity*), je dokonce nemožné odhalit zdroj, tedy původního komunikátora (Valkenburg & Peter, 2011). V CMC se tak uplatňuje model efektů deindividuace sociální identity (*Social Identity model of Deindividuation Effects*, SIDE; Chang, 2008), který je přímou aplikací, v předchozí kapitole popisované, teorie sebe-kategorizace (Reicher et al., 1995).

SIDE model rozvádí zmiňovanou teorii sebe-kategorizace o poznatek, že k přisvojení si sociální identity nepotřebujeme přímý sociální kontakt. Reicher et al. (1995) dále jmenují podněty, které zvyšují výraznost (*salience*) sociální identity a její přisvojení tak umožňují: ponoření se (*immersion*) do skupiny, nedostatek vodítek, která by poukazovala na osobní identitu (*personalizing cues*), možnost identifikovat se s vlastní skupinou a nemožnost identifikace se skupinou cizí. V prostředí internetu nám tak může často stačit pouze pár informací, abychom vyhodnotili, zda je kategorizovaný objekt (jiný uživatel) členem naší skupiny, nebo skupiny cizí. V takovém případě pak jednáme na rovině skupinových sociálních identit, namísto individuálních identit osobních.

Dělení na „my“ a „oni“ je tedy v prostředí internetu mnohem jednodušší díky anonymitě, což často vede k polarizaci názorů. Bliuc et al. (2021) navrhuje, že online polarizace vzniká skrze narativní využití sociální identity, kdy se skrze příběhy kombinuje afektivní (koho má naše skupina ráda a koho ne, komu důvěřuje) a ideologické (na čem

se s „nimi“ neshodneme) polarizování. Přijmutí takového narativu pak lze nazvat referenčním informativním vlivem (RII) popisovaném v předchozí kapitole (Turner et al., 1989).

1.2.2 Teorie sdílené reality

Přijímání společného narativu je zároveň co Echterhoff (2012) nazývá sdílenou realitou (*shared reality*). Tato teorie popisuje sociální vliv skupiny na tvorbu vnímané reality. Na jejím počátku stojí paradigma „říkáš to-věříš v to“ (*saying-is-believing*). Echterhoff et al. (2008) experimentálně ukázali, že se lidé snažili názorově vyhovět svému publiku tak, že jim zabarveně prezentovali původně neutrální informaci. S odstupem času si pak lidé informaci pamatovali s tímto zabarvením, které přijali za vlastní, i když původně jejich vlastní nebylo. Výzkumníci však dále odhalili, že skutečné přijetí zabarvení proběhlo, když člověk považoval publikum za vlastní skupinu. Pokud skupinu vnímal jako cizí, snažil se jí pouze vyhovět bez vnitřního přijetí zabarvení. Autoři tak vlastně dále rozvedli zmiňovanou teorii referenčního informativního vlivu (Turner et al., 1989).

Sdílená realita je tedy výsledkem chtěného sjednocení (*commonality*) vlastních vnitřních stavů s vnitřními stavy jiných lidí (Echterhoff, 2012: 182). Vnitřní stavy znamenají přesvědčení, úsudky, pocity a hodnocení, které se vždy musí týkat nějakého vnějšího objektu (např. cizí skupiny). Takové sjednocení pak chceme z důvodů zmiňovaných v předchozí kapitole: epistemických (orientace ve světě; potřeba zbavit se nejistoty nebo nejednoznačnosti) a vztahových (*relational*; pocit spojení s druhými; potřeba zbavit se úzkosti). Zároveň je důležité, abychom sjednocení skutečně pocítovali – abychom se cítili pochopeni (Echterhoff, 2012: 184). Osoby pro sdílení reality si zároveň nevybíráme libovolně: musíme je vnímat jako důvěryhodné a nám podobné, což bývá umocňováno přesvědčením, že je člověk členem vlastní skupiny (Echterhoff, 2012: 187). V takovém případě pak opět kategorizujeme na úrovni námi přidělených sociálních identit, jak předpokládá výše popisovaná teorie sebe-kategorizace.

S užitím SIDE modelu (Reicher et al., 1995) bychom pak mohli předpokládat, že k tvorbě sdílené reality dochází i při více anonymní CMC. Zmiňované vyhovění publiku (Echterhoff et al., 2008) by zde mohlo probíhat tak, že si lidé v online prostředí sami domýšlí podobu zabarvení sdělení pro internetové publikum. Velikost a skupinovou příslušnost tohoto publika si však také domýšlí kvůli nízkému počtu vodítek, které by pomohly k přesnější sociální kategorizaci. V tomto narativním zabarvení (Bliuc et al., 2021) se pak mohou jejich autoři opakovaně utvrzovat a přijímat je za vlastní ve smyslu popisovaného referenčního informativního vlivu (Turner et al., 1989).

Přijetí názorů jiných lidí za vlastní, bez přímého kontaktu s nimi, experimentálně ukázali například Jost et al. (2008). Výzkumníci požádali participanty, aby si vzpomněli na interakci se svým rodičem a následně odpověděli na ekonomické otázky. Ti, kteří byli vyzváni, aby mysleli na konzervativního rodiče, odpovídali na otázky více

konzervativně než ti, kteří mysleli na svého liberálního rodiče. Zůstává však otázkou, zda bychom sdílenou realitu chtěli tvořit i s cizinci na internetu (Echterhoff, 2013). Výše popisované teorie by předpokládaly, že ano.

1.2.3 Teorie morálních základů

Přijímaná sdílená realita bude také obsahovat morální úsudky (Spears, 2021). S ohledem na politické ideologie se Haidt a Graham (2007) zaměřili na to, co američtí liberálové a konzervativci považují za morální. Autoři pojmenovávají pět morálních základů (*moral foundations*), podle kterých se skupiny řídí: péče/ublížení, férovost/podvádění, loajalita/zrada, autorita/podřízení, posvátnost/degradace (Graham et al., 2013). Odhalují, že liberálové hodnotí moralitu silněji podle základů péče/ublížení a férovosti/podvádění, zatímco konzervativci zohledňují všech pět základů více rovnocenně (Graham et al., 2009). S užitím předchozích teorií to znamená, že lidé podle svých sociálních identit (politických příslušností) přijímají specifickou sdílenou realitu (stranickou ideologii), která vyžaduje nárok na určité nadřazené kategorie (konkrétní morální základy).

1.2.4 Stranická předpojatost

Uváděné poznatky jsou důležité pro politické prostředí, ve kterém je hledání pravdivých informací a morálních aktérů jednou ze stěžejních motivací. Pravděpodobně nikdo nechce, aby jím volená strana byla stranou nemorálních lhářů. Jednou ze základních tezí SIT je, že sociální identitu skupiny přijímáme takovou, která nám umožňuje mít dobré mínění jak o sobě, tak o vlastní skupině (Tajfel & Turner, 2004: 377). I když SIT nabízí, že sociální identitu dynamicky měníme podle výhodnosti, v politických názorech (a v nich příslušné sociální identitě) většinou zůstáváme konzistentní (Peterson et al., 2020). Než tedy měnit skupinu, budeme měnit to, jak na skupinu nahlížíme a na jakých rovinách ji hodnotíme (Tajfel & Turner, 2004: 381). Budeme nekriticky volit a vyzdvihovat takové informace, které potvrdí naše předchozí kladné přesvědčení o vlastní skupině (Kunda, 1990; Williams, 2023).

Takový typ zvýhodňování vlastní skupiny výzkumníci nazývají stranickou předpojatostí (*partisan bias*; pro debatu viz Ditto et al., 2019). Ditto et al. (2018) ve své meta-analýze dochází k závěru, že stranickému zkreslení podléhají bez rozdílu američtí republikánští i demokratičtí voliči. Pro lidi tak může být loajalita vůči vlastní straně důležitější než schvalovaná stranická politika, nebo dokonce pravda (Van Bavel & Pereira, 2018). Clark et al. (2019) toto vysvětlují na evolučním principu, kdy skupiny s loajálními členy měly větší šanci na úspěch v konfliktech se skupinami než skupiny se členy neloajálními.

Skrze touženou loajalitu vůči vlastní skupině bychom mohli lži rozdělávat na zvýhodňující vlastní skupinu (*group-serving*) a zvýhodňující samotného lháře (*self-serving*). Dunbar et al. (2016) skutečně odhalili, že nejvíce akceptovatelné lži se týkají

meziskupinového kontextu a nejvíce odmítané lži jsou takové, které mají vážný dopad a z kterých má prospěch pouze samotný lhář. Galak a Critcher (2023) toto experimentálně podpořili na amerických voličích. Jak demokraté, tak republikáni více schvalovali lži politika své strany, ale pouze pokud jeho lež byla v souladu s ideologií strany (sdílenou realitou) a stranu tak posilovala. Pokud měl ze lži prospěch pouze politik sám, jeho lež schvalována nebyla.

1.3 Současná studie

Z předchozích kapitol můžeme usuzovat, že sociální identitu lze chápat jako část našeho sebe-pojetí, kterou tvoříme v porovnání s ostatními lidmi a která určuje naše chování, když vystupujeme jako členové určité skupiny. Z více sociálních identit si volíme tu momentálně výraznou a relevantní. Výběrem sociální identity, se kterou se vnitřně ztotožňujeme, se také snažíme chránit dobré mínění o naší identitě osobní. Skupiny, kterých se považujeme být členy, vlastní skupiny, nám tvoří představu o tom, co je správné, a mohou sloužit jako morální nebo emoční opora (Tajfel & Turner, 2004). My pak máme přirozenou tendenci zvýhodňovat vlastní skupinu, a to i když vznikla na základě maličkosti (Tajfel, 1974).

Do konfliktu se skupinou cizí se můžeme podle teorie sociální identity dostat při sporu o status, nebo při snaze získat nárok na jinou nadřazenou kategorii, jak rozvádí teorie sebe-kategorizace (Turner, 1987). Vlastní skupina má na nás skrze příslušnou sociální identitu vliv, který podle situace více či méně nahrazuje naše, jinak nezávislé, uvažování řízené identitou osobní. Dochází tak k záměně „já“ za „my“.

Podle SIDE modelu (Reicher et al., 1995) jednáme s lidmi při více anonymní komunikaci v prostředí internetu na základě jejich sociálních identit a kategorizujeme je do pro nás přehledných skupin, o kterých máme nějakou předchozí představu. Sami se pak projevujeme jako prototypní člen vlastní skupiny, což znamená, že přijímáme její sdílenou realitu (Echterhoff, 2012). Skrze ni pak jednáme afektovaně vůči vnímaným skupinám (vyjadřujeme libost, nebo nelibost) a v souladu se skupinovou ideologií (přesvědčení, hodnocení).

Mezi přesvědčení patří i morální úsudky (Graham et al., 2013), které lze optikou teorie sebe-kategorizace vnímat jako nadřazené kategorie, na něž chceme mít skrze přijímanou sdílenou realitu nárok. Jednou z těchto kategorií je loajalita vůči vlastní skupině, která je obzvláště důležitá v politických debatách (Clark et al., 2019). Skrze stranickou předpojatost (Ditto et al., 2018) můžeme vnímat lživé politiky jako morální aktéry, pokud z jejich lží prosperuje vlastní skupina a obsah této lži je v souladu se sdílenou realitou této skupiny.

V tomto experimentálním výzkumu se zaměřím především na poznatek o dvojí akceptovatelnosti lží politiků (Galak & Critcher, 2023). Po vzoru výzkumníků participantům představím jeden ze dvou příběhů, ve kterém internetové zpravodajské

médium bude vyvracet lež politika. Zároveň bude médium zběžně popisovat, jaké názory politikova strana vyznává. Tyto názory budou běžné konzervativní politiky z našeho území (omezování imigrace a práv LGBT menšin, ochrana tradiční rodiny a národní suverenity).

Předpokládám tak, že participanti budou v souladu se SIDE modelem (Reicher et al., 1995) hledat výrazná vodítka, podle kterých si politika budou kategorizovat buď jako člena vlastní, nebo cizí skupiny. Budou tak jednat na rovině své sociální identity a přijímat sdílenou realitu (Echterhoff, 2012) vlastní skupiny. Bude mne zajímat, zda se projeví stranická předpojatost (Ditto et al., 2018) a politikovi tak budou participanti z jeho vlastní skupiny důvěřovat navzdory jeho vyvracované lži.

Pokusím se o částečnou reprodukci poznatků Galaka a Critchera (2023) o tom, že se důvěra v politika mění na základě prezentované lži, kterou měl podle zpravodajského média politik šířit. Předpokládám tak, že ideologicky laděnou lež, ze které má prospěch celá skupina, budou participanti hodnotit jako více akceptovatelnou, a politikovi tak budou více důvěřovat, než při lži osobní, ze které má prospěch pouze politik sám. Ideologicky laděná lež navíc v participantech aktivuje sociální identitu skrze proces depersonalizace (Reicher et al., 1995). Důvěru v politika budu zjišťovat *důvěrou v autoritu* (Šerek & Brojáč, 2023). Má hypotéza tedy je, že:

H1: Viněta s ideologickou lží vede k vyšší důvěře v autoritu oproti vinětě s osobní lží.

Studii Galaka a Critchera (2023) dále obohatím zjištěním, zda je možné pokládat lidi s vyšším *pravickým autoritářstvím* (Altemeyer, 1996) za vlastní skupinu konzervativního politika. Asymetricky k tomu pak předpokládám, že lidé s vyšším *levicovým autoritářstvím* (Tancoš, 2021) naopak budou z cizí skupiny tohoto politika. Dále si myslím, že při ideologickém lhaní budou lidé s vyšším *pravickým autoritářstvím* politikovi důvěřovat více než lidé s vyšším *levicovým autoritářstvím*.

Toto zaměření na podmínku s ideologickou lží mi dále dává smysl s použitím teorie morálních základů (Graham et al., 2013), neboť *pravické autoritářství* by mělo odlišit konzervativně smýšlející lidi a *levicové autoritářství* osoby smýšlející liberálně. U „konzervativců“ tak bude politik působit důvěryhodně, neboť bude loajální své skupině a její sdílené realitě. Naopak „liberálové“ budou politika hodnotit přísněji kvůli důrazu na férovost, kterou nebudou v politikově prohlášení vnímat a politikovi tak budou důvěřovat méně. Předpokládám tedy asymetrický jev, kdy:

H2: Lidé s vyšší mírou pravického autoritářství mají silnější důvěru v autoritu v podmínce ideologické lži.

H3: Lidé s nižší mírou levického autoritářství mají silnější důvěru v autoritu v podmínce ideologické lži.

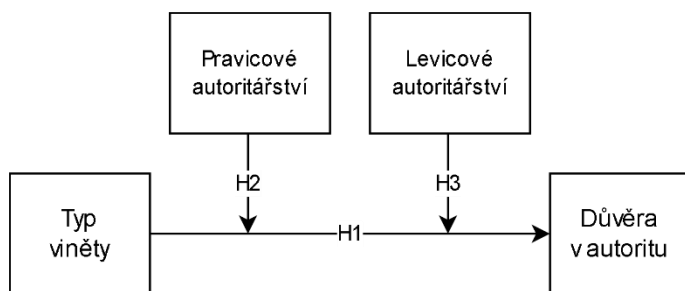
Pro schéma hypotéz viz *Obrázek 1*. Dále budu kontrolovat některé vlivy, které mohou zjišťovanou důvěru v politika zkreslovat. Domnívám se, že hlavní intervenující proměnnou bude důvěra ve zpravodajské médium, které bude vyvracet politikův

výrok. Lidé totiž mohou politikovi důvěřovat kvůli domněnce, že médium šíří fake news (Galak & Critcher, 2023). Budu se tedy participantů ptát, do jaké míry danému médiu důvěřují.

Je také možné, že se budou participant domnívat, že politik například lhal neúmyslně (Galak & Critcher, 2023). Dále se tedy budu ptát, do jaké míry si participanti myslí, že byl politikův výrok skutečně lživý. Tímto budu kontrolovat vliv přesvědčení, že politikův lživý výrok byla pravda.

Obrázek 1

Jednoduché schéma hypotéz výzkumu



Jelikož bude politik v obou podmínkách lhát o ukrajinské menšině (z důvodu uvě-
řitelnosti vinětám), budu muset brát v potaz předpojatost vůči Ukrajincům. Tento vliv
budu kontrolovat *vnímanou hrozbou* (Valovič, 2022).

Nakonec se domnívám, že důvěra v politika může být ovlivňována obecnou nedů-
věrou v politický systém a politiky. Předpokládám totiž, že respondenti budou politika
z vinět vnímat jako součást zavedeného politického režimu. Pro kontrolu tohoto vlivu
použiji *politické odcizení* (Šerek et al., 2022).

2 Metoda

2.1 Vzorek

Finální vzorek po očištění tvoří 245 lidí. Nadpolovičně jsou zastoupeni muži (67,8 %; $n = 166$), žen je pak 77 (31,4 %) a dva lidé uvedli pohlaví jiné (0,8 %). Vzorek je věkově variabilní od 20 do 82 let s věkovým mediánem 45 let ($M = 45,18$; $SD = 15,06$). Pět lidí svůj věk neuvadlo (2,0 %). Pro rozložení věku viz *Graf 1*.

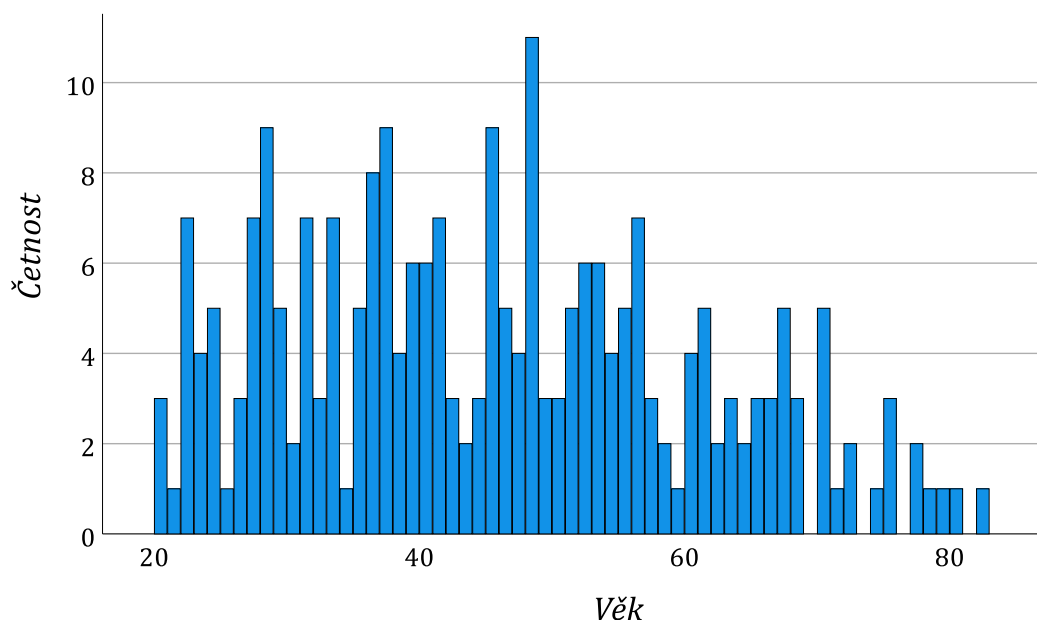
Lidí s dokončenou vysokou školou je ve vzorku 100 (40,8 %), stejným počtem jsou zastoupeni lidé s maturitní zkouškou. S výučním listem je pak dalších 31 (12,7 %). Základní vzdělání uvedlo šest lidí (2,4 %) a stejný počet uvedl i vysokou odbornou školu. Dva lidé nechtěli na otázku o nejvyšším dosaženém vzdělání odpovědět (0,8 %).

Ze vzorku je dále 162 lidí pracujících (66,1 %), 26 ve starobním nebo invalidním důchodu (10,6 %) a deset studujících (4,1 %). Kombinaci studia a práce zároveň uvedlo dalších 14 lidí (5,7 %) a kombinaci důchodu s prací pět lidí (2,0 %). Čtyři lidé jsou pečovateli na mateřské dovolené nebo pečující o osobu blízkou (1,6 %). Jeden člověk je nezaměstnaný (0,4 %) a 23 svůj pracovní status neuvadlo (9,4 %).

Ve velkoměstech nad 90 tisíc obyvatel bydlí 109 lidí (44,5 %) ze vzorku a čtyři lidé bydlí v předměstích těchto měst (1,6 %). Ve městech mezi 2 až 90 tisíci obyvateli pak bydlí 85 lidí (34,7 %) a na vesnici zbylých 47 (19,2 %).

Graf 1

Sloupcový graf věku respondentů



Na otázku ohledně levo-pravé politické orientace odpovědělo 202 lidí (82,4 %). Z těchto 48 uvádí levicové tendence (19,6 %) a 135 pravicové tendence (55,1 %). Devatenáct lidí se cítí být někde mezi (7,8 %). Zajímavé je, že k extrémnímu pólu se poměrově hlásí více lidí uvnitř pravice (31,11 %; *silně pravicový/á*) než uvnitř levice (20,83 %; *silně levicový/á*). Podle Červenky (2023) se v červenci 2023 řadilo 22,9 % občanů ČR k levici, 44,0 % k pravici a 25,5 % bylo na středu spektra. Je tedy možné, že vzorek této studie zahrnuje více politicky vyhraněné lidi, což byl záměr sběru dat. 43 lidí však na levo-pravé sebe-posouzení neodpovědělo (17,6 %).

Poslední demografická otázka se týkala sociálních otázek. K nim se 111 lidí ze vzorku staví progresivně (45,3 %), 75 konzervativně (30,6 %) a 11 volí přístup nevyhraněný (4,5 %). Zbýlých 48 lidí neodpovědělo (19,6 %).

2.2 Použité škály

Abych mohl svůj vzorek respondentů popsat, ptal jsem se na běžné demografické údaje (pohlaví, věk, nejvyšší dosažené vzdělání, pracovní status, velikost obce). Dále jsem se ptal na zběžné sebe-posouzení na levo-pravém spektru [*silně levicový/á* (1); *silně pravicový/á* (7)] a postoj k sociálním otázkám [*silně progresivní* (1); *silně konzervativní* (7)]. Tyto škály i všechny níže popsané tedy byly měřeny sedmibodovou Likertovou škálou, většinou ve znění *silně nesouhlasím* (1), *nesouhlasím* (2), *spíše nesouhlasím* (3), *něco mezi* (4), *spíše souhlasím* (5), *souhlasím* (6), *silně souhlasím* (7). Respondenti vždy mohli zvolit možnost *nedokážu odpovědět*. Celkové skóry proměnných jsem tvořil aritmetickým průměrem jednotlivých položek. Pro úplné znění položek v originální i přeložené podobě viz Přílohu C.

2.2.1 Typ viněty (nezávislá proměnná)

Experimentální podmínkou mého mezi-skupinového designu byl *typ viněty*. Respondenti byli náhodně rozřazeni do jedné ze dvou podmínek, které se lišily typem lži, kterou médium u smyšleného politika odhalilo. Novinové články svou grafikou napodobovaly web *Novinky.cz*. Toto zpravodajské médium jsem zvolil kvůli domněnce, že běžně oslovuje široké spektrum voličů a zároveň je uvěřitelné, aby uvedlo politicky laděný článek. Podle zprávy Newmana et al. (2023) patřilo toto médium v roce 2023 mezi top tři nejčtenější online zpravodajství v ČR.

V první podmínce byla lež ideologická, která posilovala agendu politikova hnutí, ve druhé podmínce pak lež osobní, ze které mohl mít prospěch pouze samotný politik např. skrze zviditelnění se. Obsahy lživých tweetů jsem přebral z výzkumu Galaka a Critchera (2023). V obou podmínkách médium také popsalo agendu politikova hnutí pro možnost respondentů identifikovat se s politikem, nebo se vůči němu naopak vymezit (Reicher et al., 1995). Snažil jsem se, aby si viněty byly co nejvíce podobné a nevznikal šum skrze možné intervenující proměnné. Manipuloval jsem tedy pouze

s novinovým titulkem, popisem v anotaci článku, obsahem tweetu a snahou média lež vyvrátit. Obě viněty viz v Příloze B.

2.2.2 Důvěra v autoritu (závislá proměnná)

Závislou proměnnou, důvěru v politika, který podle zpravodajského média lhal, jsem měřil škálou *Důvěry v autoritu* (*Trust in authority*; Šerek & Brojáč, 2023). Autoři ve škále kombinují položky škály *Trust* (Hamm et al., 2017) a škály *Willingness to Accept Vulnerability* (Hamm et al., 2019). Škála má čtyři položky, kterými zjišťuje ochotu lidí svěřit část vlastní autonomie dané autoritě, přičemž je stěžejní vnitřní přijetí toho, že se člověk stává zranitelným vůči této autoritě (Šerek & Brojáč, 2023). Překlad škály jsem získal od jejího spoluautora, který ji využil v evropském projektu *EnTrust*. Konfirmační faktorovou analýzou jsem našel dobrou shodu s jednofaktorovým modelem ($\chi^2(2) = 7,535$; $p = 0,023$; $TLI = 0,985$; $SRMR = 0,012$; $RMSEA = 0,109$; 90% $CI_{RMSEA} [0,034; 0,197]$). Vnitřní konzistence škály byla výborná ($\omega = 0,948$).

2.2.3 Pravicové autoritářství (moderační proměnná)

Pro moderaci efektu *typu viněty* jsem zvolil škálu *Pravicového autoritářství*. Touto škálou chci rozpoznat respondenty, kteří budou prezentovaného politika vnímat jako člena vlastní skupiny (Tajfel & Turner, 2004). Původní škálu *Right-Wing Authoritarianism* (RWA) sestavil Bob Altemeyer (1996: 9–15) a popisuje v ní tři faktory: 1) *autoritářskou agresi* (ubližování určitým skupinám ve snaze vyhovět autoritě nebo ji udržet u moci), 2) *autoritářskou submisi* (přijímání rozhodnutí autority s poslušností vůči jejím instrukcím) a 3) *konvencionalismus* (silné přijímání tradičních hodnot jedincovy kultury a lpění na nich; centrální atribut škály). Anekdotická metafora pro takového autoritáře je shrbený cyklista (submise) pedály zběsile kopající to, co je pod ním (agrese).

Altemeyer (1996) sjednotil devět faset *Fascism Scale* Levinsona a jeho kolegů (Adorno et al., 1950) do zmiňovaných tří faktorů, které měřil třiceti položkami. Na jeho práci navázal Funke (2005), který škálu zkrátil na dvanáct položek, běžně nazývaných *RWA3D*. Tato podoba škály je výzkumníky hojně používána a já ji zvolil také. Každý faktor je syčen čtyřmi položkami, z nichž dvě jsou vždy reverzně skórovány. Český překlad škály jsem čerpal z monografie Širůčka (2017) a bakalářských prací Tápala (2012) a Fialy (2018).

Mezi výzkumníky není shoda, zda by se RWA mělo považovat za osobnostní rys, styl myšlení, nebo ideologický postoj (Costello et al., 2020). Sám Altemeyer (2006: 14) svou škálu nazývá testem osobnosti v přestrojení za postojový dotazník. Já se přikláním k postojové podstatě, proto mi připadá vhodné některé položky pozměňovat, jelikož se společenské debaty, na které se tyto postoje váží, s časem vyvíjí. Podobu škály jsem tedy seskládal z tří různých překladů a jednu položku si upravil sám.

Pro ověření vnitřní validity jsem použil konfirmační faktorovou analýzu a podle Fialy (2018) zvolil třífaktorové řešení, které se neshodovalo s daty nejlépe ($\chi^2(51) = 227,198$; $p < 0,001$; $TLI = 0,788$; $SRMR = 0,101$; $RMSEA = 0,119$; 90% $CI_{RMSEA} [0,103; 0,135]$), nabízelo ale lepší shodu než jednofaktorové řešení. Celková vnitřní konzistence třífaktorového modelu byla dobrá ($\omega = 0,826$).

2.2.4 Levicové autoritářství (moderační proměnná)

Jako další moderátor efektu *typu viněty* jsem zvolil škálu *Levicového autoritářství* (LWA). Touto škálou chci zachytit lidi, kteří budou prezentovaného politika vnímat jako člena cizí skupiny (Tajfel & Turner, 2004). Autorem této škály je Tancoš (2021), který v ní popisuje tři faktory: 1) *anti-hierarchickou agresi* (snaha násilně svrhnout společenský status quo), 2) *cenzuru shora* (využívání skupinové autority k omezování svobody slova politické opozice) a 3) *jádrové položky* (ideologicky nejvíce zabarvený obsah levicového autoritářství, původně faktor nazýván anti-konvencionalismus; např. „zbavit se nerovnosti je důležitější než chránit tzv. svobodu slova“). První dva faktory přitom podle autora tvoří semiautonomní strukturu konstruktů. Škála má osmnáct položek, jejichž znění jsem neměnil z důvodu potřebné validizace škály.

Tato škála sdílí historii s autorem *Pravicového autoritářství* z předchozí podkapitoly, Bobem Altemeyerem. Altemeyer (1996: 116) se pokoušel tento konstrukt zmapovat v nomologické síti, ale nakonec levicové autoritáře nazval Lochnesskou nestvůrou psychologie: příležitostný stín, ale žádné monstrum. Položil však základ pro teoretický výzkum, když popsal tři faktory konstruktů, které jsou analogické pro pravicové autoritářství z předchozí kapitoly. Namísto ochrany momentální autority ale míří na její revoluční svržnutí a nastolení nového pořádku. Tancoš (2021) použil tyto poznatky a dále vycházel ze škál levicového autoritářství Van Hielea et al. (2006) a Costella et al. (2022). V nedávném článku Conway et al. (2023) přispívají pátrání po levicových autoritářích podporou pro jejich existenci.

Konfirmační faktorovou analýzou jsem našel přijatelnou shodu s třífaktorovým modelem, což je v souladu s výsledky autora škály ($\chi^2(132) = 333,316$; $p < 0,001$; $TLI = 0,868$; $SRMR = 0,080$; $RMSEA = 0,079$; 90% $CI_{RMSEA} [0,068; 0,089]$). Celková vnitřní konzistence třífaktorového modelu byla dobrá ($\omega = 0,873$).

2.2.5 Vnímaná hrozba (kontrolní proměnná)

Jelikož se politikova lež týkala ukrajinské menšiny, kterou jsem vypočítavě zakomponoval pouze z důvodu věrohodnosti a aktuálnosti novinového článku, musel jsem kontrolovat vliv předpojatosti vůči této menšině. K tomuto účelu jsem použil škálu *Vnímané hrozby* od Valoviče (2022). Autor vycházel ze škály *Perceived Threat* Mužíka a Šereka (2021), kteří se inspirovali především v teorii meziskupinové hrozby (*Intergroup Threat Theory*, ITT; Stephan et al., 2016). ITT pracuje se sociální identitou a pocitem jejího ohrožení cizí skupinou. Pojmenovává symbolické a realistické hrozby pro status quo vlastní skupiny.

Stephan et al. (2016: 256–257) popisují symbolické hrozby jako možnost zpochybnění, pozměnění nebo nahrazení zavedeného systému uvnitř vlastní skupiny, který jí dává smysl a význam („ukrajinští uprchlíci podřívají českou kulturu“). Realistické hrozby pak zahrnují např. možnost válčení, hladovění, zavlečení nemocí, zabránění území, ztráty politické nebo ekonomické síly a omezení přístupu ke zdravotní péči nebo vzdělání („ukrajinští uprchlíci zvyšují Čechům daně“).

Překlad Valoviče (2022) je tvořen osmi položkami, které se zaměřují na ukrajinské etnikum, tudíž jsem tyto položky nemusel měnit. Autor škály zároveň navrhuje jednofaktorové řešení, které se i na mém vzorku dobře shodovalo s daty ($\chi^2(20) = 114,105$; $p < 0,001$; $TLI = 0,920$; $SRMR = 0,039$; $RMSEA = 0,139$; 90% $CI_{RMSEA} [0,114; 0,164]$). Vnitřní konzistence škály byla výborná ($\omega = 0,949$).

2.2.6 Politické odcizení (kontrolní proměnná)

Zkoumaná důvěra v politika by také mohla být ovlivněna obecnou nedůvěrou v politický systém. Pro kontrolu tohoto vlivu jsem použil škálu *Politického odcizení* z evropského výzkumu *EnTrust* (Šerek & Brojáč, 2023). Původní škálu *Political Alienation* sestavili Šerek et al. (2022) a obsahuje čtyři položky, které zjišťují přesvědčení, že obyčejní lidé jsou v politice bezmocní, přičemž politici porušují stanovená nařízení a pravidla. Škála tak odráží míru přesvědčení ve vlastní neschopnost měnit politické dění ve své zemi s ohledem na frustraci pramenící z této neschopnosti („slušný člověk nemá šanci v politice uspět“). Jacobs et al. (2018) toto např. ilustrují paradoxem, kdy lidé cítící se více politicky odcizeně více schvalují referenda jako formu voleb, ale nezapojují se do nich více než lidé s nízkým pocitem odcizení.

Konfirmační faktorovou analýzou jsem našel výbornou shodu se svými daty při jednofaktorovém řešení ($\chi^2(2) = 0,790$; $p = 0,674$; $TLI = 1,009$; $SRMR = 0,007$; $RMSEA = 0,000$; 90% $CI_{RMSEA} [0,000; 0,096]$). Vnitřní konzistence škály byla dobrá ($\omega = 0,848$).

2.2.7 Další kontrolní proměnné

Důležitou intervenující proměnnou byla důvěra v instituci, konkrétně tedy *důvěra v médium*, které vyvracelo politikovu lež. Je totiž možné, že lidé budou politikovi důvěřovat kvůli vnímané nedůvěře v médium, které ho prezentuje. Pro kontrolu tohoto vlivu jsem se ptal respondentů položkou „nyní naznačte, do jaké míry důvěřujete webu Novinky.cz“.

Dále má zřejmě vliv na důvěru v politika přesvědčení, že nelhal (např. protože si nebyl vědom toho, že lže, nebo lhal omylem, nebo čtenář považuje politikovu lež za pravdu). Tento vliv jsem kontroloval jednou položkou *lživost tweetu* zjišťující míru souhlasu s tvrzením „tweet pana Dvořáka je lživý“.

2.3 Postup sběru dat

2.3.1 Odhad potřebné velikosti vzorku

S použitím analýzy pro t-testy jsem v *G*Poweru* verze 3.1.9.7 (Faul et al., 2009) pro vícenásobnou lineární regresi určil minimální velikost vzorku na 152 lidí. Byl jsem velmi konzervativní a očekával pouze 5 % vysvětleného rozptylu při devíti prediktorech ($\alpha = 0,05$; $\beta = 0,2$). Tato hladina velikosti účinku se mi zdála jako nejmenší smysluplná hladina pro statistickou analýzu.

2.3.2 Tvorba vinět

Grafiku vinět (*Příloha B*) jsem připodobňoval webu *Novinky.cz*, avšak logo média jsem z viněty kvůli autorským právům odstranil. Inspiraci pro obsah tweetů jsem našel ve výzkumu Galaka a Critchera (2023). Datum příspěvku jsem připodobnil reálnému článku z webu *Novinky* s podobnou tematikou (Vaculík, 2022). Profilový obrázek politika jsem získal z náhodného generátoru tváří neexistujících osob.

2.3.3 Tvorba dotazníku

Svůj dotazník s mezi-skupinovým designem jsem sestavoval v rozhraní *Qualtrics*. První blok dotazníku obsahoval informovaný souhlas (*Příloha A*) s nutností souhlasit se spuštěním dotazníku. Ve druhém bloku jsem se respondentů ptal na jejich demografické údaje (pohlaví, věk, nejvyšší dosažené vzdělání, pracovní status, velikost obce). V tomto bloku museli respondenti zvolit odpověď, přičemž ve všech dalších blocích (až na předposlední) už byli pouze upozorněni, že zanechali některou položku bez odpovědi. Třetí blok pak obsahoval *typ viněty*, kde respondentům byla přidělena buď podmínka s ideologickou lží, nebo podmínka s osobní lží (*Příloha B*). Dále následovaly měřicí škály (*Příloha C*).

Ihned po přečtení viněty respondenti odpovídali na závislou proměnnou *důvěra v autoritu* (Šerek & Brojáč, 2023). Následovaly dílčí kontrolní otázky ohledně důvěry ve zpravodajský web a míry souhlasu se *lživostí tweetu*. Pokud respondent zvolil u *lživosti tweetu* nesouhlas s jeho lživostí, zjevila se mu otevřená otázka s možností svou úvahu zdůvodnit.

Čtvrtý blok obsahoval položky *vnímané hrozby* (Valovič, 2022), pátý kombinoval položky *pravického* (Fiala, 2018; Širůček, 2017; Ťápal, 2012) a *levického autoritářství* (Tancoš, 2021), šestý blok měl položky *politického odcizení* (Šerek & Brojáč, 2023), přičemž všechny tyto bloky měly nastavené náhodné pořadí položek, aby nedocházelo k systematickému zkreslování.

Předposlední blok respondenty vyzval k levo-pravému a konzervativně-progresivnímu sebe-posouzení na třech sedmibodových osách. Dále se ptal na volenou stranu do Poslanecké sněmovny Parlamentu ČR v roce 2021, vyzýval k zanechání komentáře

k vylepšení dotazníku a upozorňoval o ukončení výzkumu posunem na další blok. Poslední blok pak obsahoval debriefing (*Příloha D*), kde se respondenti dozvěděli o rozřazení do dvou podmínek a smyšlenosti novinového článku včetně politika a jeho hnutí.

2.3.4 Kognitivní interview, pilotní sběr

Před sběrem dat jsem udělal kognitivní interview se čtyřmi lidmi, kteří mi zhodnotili srozumitelnost instrukcí a jiných formulací v dotazníku, logickou posloupnost dotazníkových bloků a uvěřitelnost vinět. Navíc jsem ještě udělal rychlý pilotní sběr na diskuzním fóru *Plkárna MU* ($n = 53$) Informačního systému Masarykovy univerzity. Tento vzorek tvořili převážně vysokoškolští studenti ve věku 19-26 let. Výsledky tohoto sběru ukazovaly možnou podporu pro mé hypotézy na větším vzorku.

2.3.5 Ostrý sběr dat

Svůj hlavní vzorek ($n = 245$) jsem sbíral příležitostným, nenáhodným výběrem na sociálních sítích *Facebook* a *Telegram*. Hledal jsem lidi starší 18 let, s českým občanstvím a politickou angažovaností, tudíž jsem cílil na politicky laděné skupiny. Mým hlavním cílem bylo oslovit názorově pestrá prostředí a zaujmout co nejširší věkovou skupinu lidí. Zároveň jsem odmítal přímé rozesílání dotazníku mezi studenty vysokých škol nebo mezi svými příbuznými, případně do různých online skupin určených pouze pro hledání respondentů.

Sběr dat jsem spustil 18. 3. 2024 a ukončil jej 17. 4. 2024. Pro oslovení respondentů jsem se tedy přidával do politicky laděných facebookových a telegramových skupin (*Příloha F*). Z oslovených 252 skupin byl můj příspěvek zveřejněn pouze ve 101 skupinách (40,1 %; *Příloha E*). Skupiny jsem rozřadil do čtyř clusterů podle jejich dominantních ideologií pro případné explorativní analýzy. Každému clusteru jsem v rozhraní *Qualtrics* vytvořil kopii dotazníku, které jsem tedy měl čtyři. Ve skupinách jsem pak zveřejňoval totožný příspěvek s odlišným odkazem na jednu ze čtyř kopií dotazníku podle příslušného clusteru dané skupiny.

Pro přijetí participantů do analýzy jsem určil jedno kritérium. Chtěl jsem, aby při vyplňování dotazníku strávili v bloku s *typem viněty* přiměřeně dlouho. Odhad pro tuto dobu jsem s pomocí výsledků výzkumu Brysbaerta (2019) určil na 30 sekund. Každý, kdo strávil čtením viněty méně než 30 sekund, byl tedy z analýzy vyřazen.

2.4 Analytická strategie

2.4.1 Příprava dat

Do datové matice vstoupilo 497 lidí. Zkontroloval jsem odpovědi otevřených otázek (míra souhlasu se *lživostí tweetu*, obecné poznámky k výzkumu) a odebral případy obsahující slovenský jazyk ($n = 3$; 0,6 %), jelikož jsem chtěl cílit na lidi s osobní zkušeností s českou politickou kulturou. Spuštěním dotazníku respondenti navíc potvrdovali, že jsou občany ČR, což si nejspíše někteří nepřčetli. Je samozřejmě možné, že někteří Slováci mají české občanství, ale vzhledem k obsahu zanechaných zpráv mi odpovědi těchto lidí ani nepřipadaly upřímné. Výskyt slovenských respondentů je však nejspíše také mým pochybením, neboť jsem u telegramové skupiny *AKWSK* nerozpoznal, že se nejedná o česky hovořící skupinu, dokud mne tamní uživatelé neupozornili.

Odstranil jsem také jeden případ (0,2 %), kde respondent uváděl, že si politika vyhledával na internetu a zjistil tak, že je celý článek smyšlený, čímž se jeho odpovědi staly nevypovídajícími.

Dále jsem z analýzy vyloučil nedokončené průchody dotazníkem ($n = 201$; 40,4 %), příliš rychlé průchody (pod 30 s) blokem s *typem viněty* ($n = 43$; 8,7 %), neboť jsem tyto odpovědi považoval za neupřímné a nakonec případy, kterým celkově chybělo více než 40 % vyplněných položek ($n = 4$; 0,8 %), jelikož jsem z těchto odpovědí nemohl spolehlivě usuzovat.

Takto vyloučené případy ($n = 80$; $M = 2,12$; $SD = 1,49$) se od těch ponechaných ($n = 233$; $M = 2,13$; $SD = 1,41$) v závislé proměnné *důvěra v autoritu* nelišily ($t(311) = -0,094$; $p = 0,925$; $d = 0,01$). Toto považuji za stěžejní, avšak skupiny se zároveň lišily v proměnných *důvěra v médium*, *vnímaná hrozba* a *politické odcizení*. Dále jsem tedy nezávislými t-testy zkoumal odděleně nedokončené případy s ponechanými a „rychlé“ případy (pod 30 s na vinětě) s ponechanými.

Nedokončené případy ($n = 30$; $M = 4,16$; $SD = 1,87$) se výrazně lišily od ponechaných ($n = 245$; $M = 3,10$; $SD = 1,54$) v proměnné *vnímaná hrozba* ($t(33,99) = 2,997$; $p = 0,005$; $d = 0,68$). Ve výzkumu byla škála této proměnné hned po závislé proměnné a doplňujících kontrolních otázkách. Po škále *vnímané hrozby* pak pokračoval z těch nedokončených již pouze malý počet respondentů ($n = 8$). Je tedy možné předpokládat, že určitou populaci lidí výzkum odradil už na začátku, čímž jsem mohl přijít o část výpovědí.

Vyloučení respondenti kvůli rychlosti ($n = 42$; $M = 4,68$; $SD = 1,53$) se lišili od ponechaných ($n = 245$; $M = 4,05$; $SD = 1,43$) pro změnu v poslední měřené proměnné, *politickém odcizení* ($t(285) = 2,644$; $p = 0,009$; $d = 0,44$). Je možné, že to souvisí s časem stráveným čtením viněty, protože člověk s vyšším politickým odcizením by si mohl na politika udělat hned názor takový, že mu tento politik nestojí za námahu si o něm číst.

2.4.2 Použitý statistický model

Pro hlavní analýzu jsem zvolil vícenásobný lineární regresní model o čtyřech krocích s moderací. V prvním kroku jsem přidal proměnnou *typ viněty* pro otestování hypotézy *H1*. Ve druhém kroku jsem předpokládal, že efekt *typu viněty* vysvětlí přidání prediktorů *pravicové* a *levicové autoritářství*. Konkrétně jsem předpokládal, že proměnné *pravicové* a *levicové autoritářství* budou predikovat *důvěru v autoritu*, ale pouze v podmínce *viněty s ideologickou lží*. Pro otestování hypotéz *H2* a *H3* jsem tedy tyto proměnné moderoval *typem viněty* s osobní lží jako referenční hodnotou.

Ve třetím a čtvrtém kroku jsem pak postupně přidával kontrolní proměnné. Nejprve jsem ve třetím kroku přidal hlavní intervenující proměnné *lživost tweetu* a *důvěra v médium*. V posledním kroku jsem nakonec přidal zbylé kontrolní proměnné *vnímaná hrozba* a *politické odcizení*.

2.4.3 Použitý software

Nasbíraná data jsem analyzoval především v programu *IBM SPSS Statistics* verze 28 (IBM Corp., 2021), kde jsem pro hlavní analýzu použil model vícenásobné lineární regrese s více kroky s moderací. Dále konkrétně pro konfirmační faktorovou analýzu a zjištění vnitřní konzistence jednotlivých škál jsem použil program *Jasp* (JASP Team, 2024). Pro odhad potřebné velikosti vzorku jsem použil *G*Power* verze 3.1.9.7 (Faul et al., 2009). Organizaci pdf souborů mi poskytl skvělý open-source program *Zotero* s pluginy od jeho moderské komunity. Nakonec pro tvorbu jednoduchých schémat jsem využil freeware *Draw.io*.

3 Výsledky

3.1 Popisné statistiky proměnných a předpoklady pro regresi

3.1.1 Statistiky proměnných a vztahy mezi nimi

Kategorická nezávislá proměnná *typ viněty* je četnostmi vcelku vyvážená ($n_{ideologická} = 120$; $n_{osobní} = 125$) a podle ní se lidé liší v závislé proměnné *důvěra v autoritu* ($t(231) = 2,818$; $p = 0,005$; $d = 0,37$), kdy lidé vystaveni ideologické vinětě ($n = 118$; $M = 2,39$; $SD = 1,55$) skórovali v *důvěře v autoritu* výše než lidé vystaveni vinětě osobní ($n = 115$; $M = 1,87$; $SD = 1,19$). Dále se podle *typu viněty* lidé liší ve vnímání *lživosti tweetu*.

Závislá proměnná *důvěra v autoritu* má silné pozitivní zešikmení (*Tabulka 1*) a dvanáct chybějících hodnot. Chybějící hodnoty pak mají ještě jednopoložková *důvěra v médium* ($n = 5$) a *lživost tweetu* ($n = 42$). Ostatní proměnné chybějící hodnoty již nemají, protože jsou aritmetickým průměrem svých příslušných položek.

Tabulka 1

Popisné statistiky spojitých proměnných

Proměnné	<i>n</i>	<i>M</i>	<i>SD</i>	<i>Mdn</i>	<i>IQR</i>	<i>Šikmost</i>	<i>Špičatost</i>
Důvěra v autoritu	233	2,13	1,41	1,50	2,00	1,28	0,77
Pravicové autoritářství	245	3,19	1,04	3,10	1,58	0,17	-0,69
Levicové autoritářství	245	3,07	0,90	3,06	1,10	0,21	0,61
Vnímaná hrozba	245	3,10	1,54	2,63	2,38	0,75	-0,51
Politické odcizení	245	4,05	1,43	4,00	2,50	0,25	-1,01
Důvěra v médium	240	3,69	1,51	4,00	3,00	-0,35	-0,80
Lživost tweetu	203	4,97	1,67	5,00	2,00	-0,82	-0,07

Poznámka. *n* – počet osob s platnými hodnotami

Pozorované signifikantní korelace mezi proměnnými jsou vždy na hladině spolehlivosti 0,01 (*Tabulka 2*). *Levicové autoritářství* jako jediné koreluje pouze s jednou proměnnou, a to s *pravickým autoritářstvím* ($r = 0,24$; 95% CI [0,12; 0,36]; $p < 0,01$). Tato korelace je překvapující, neboť Tancoš (2021) našel záporný vztah mezi těmito proměnnými. Překvapující je také kladný vztah mezi *důvěrou v autoritu* a *politickým odcizením* ($r = 0,24$; 95% CI [0,12; 0,36]; $p < 0,01$). Je možné, že politik ve vinětě ztvárňuje alternativu, která oproti aktuální vládě působí jako atraktivnější, důvěryhodnější a na ní nezávislá. Nejsilnější vztahy ukazuje *vnímaná hrozba*, která dělá pomyslné pojítko mezi důvěrou v politika a důvěrou v médium, kdy lidé s vysokou *vnímanou hrozbou* nejspíše přijímali politikův výrok za pravdivý.

Tabulka 2*Pearsonovy korelace mezi spojitými proměnnými*

Proměnné	1.	2.	3.	4.	5.	6.
1. Důvěra v autoritu	-					
2. Pravicové autoritářství	0,48**	-				
3. Levicové autoritářství	0,04	0,24**	-			
4. Vnímaná hrozba	0,61**	0,56**	0,12	-		
5. Politické odcizení	0,32**	0,24**	0,08	0,51**	-	
6. Důvěra v médium	-0,49**	-0,35**	-0,04	-0,62**	-0,38**	-
7. Lživost tweetu	-0,60**	-0,29**	0,05	-0,57**	-0,32**	0,44**

Poznámka. ** $p < 0,01$

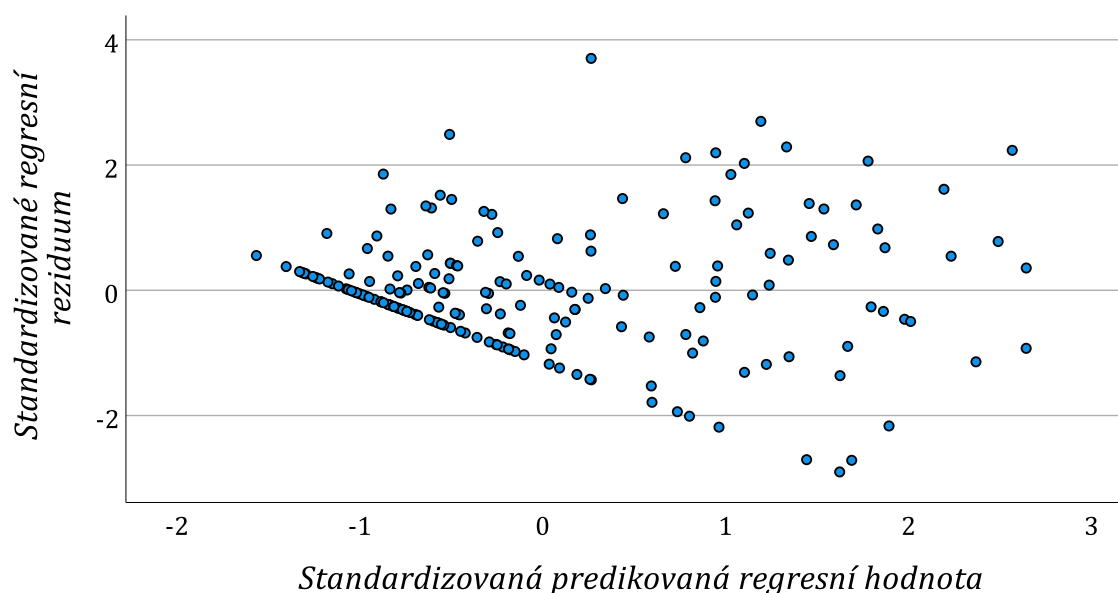
3.1.2 Předpoklady pro vícenásobnou lineární regresi s moderací

Linearita mezi prediktory a predikovanou proměnnou. Prediktory mají s predikovanou proměnnou lineární vztah, čímž je naplněn jeden z předpokladů lineární regrese. Nej- slabší vztah má se závislou proměnnou prediktor *levicové autoritářství*, což již nazna- čovala nesignifikantní korelace mezi těmito proměnnými.

Homoskedasticita. Dále předpoklad homoskedasticity naplněn není (Graf 2). Bre- usch-Pagan test (Bobbitt, 2020) podpořil přítomnost heteroskedasticity ($\chi^2(9) = 49,153$; $p < 0,01$). To je nejspíše způsobeno silným pozitivním zešikmením zá- vislé proměnné, kdy lidé nejčastěji volili nízkou důvěru v politika.

Graf 2

Bodový graf standard. regres. reziduí (osa y) a standard. predik. regres. hodnot (osa x) závislé proměnné Důvěra v autoritu



Normální rozložení reziduí. V regresním modelu je naplněn předpoklad normality reziduí. Jeden případ, s reziduem vyšším než tři, normalitu rozložení zkresluje, ale je smysluplný.

Nezávislost reziduí. Předpoklad nezávislosti reziduí je naplněn také. Hodnota 1,93 Durbin-Watson testu naznačuje, že k autokorelaci reziduí nedochází.

Multikolinearita. Nakonec je naplněn i předpoklad nízké multikolinearity. Nejvyšší úroveň *VIF* je 3,14 ($M = 2,16$).

3.2 Vícenásobná lineární regrese s moderací

Pro hlavní analýzu jsem zvolil již zmiňovaný vícenásobný lineární regresní model se čtyřmi kroky a moderací (*Tabulka 3*). Vyloučení případů z analýzy jsem zvolil listwise, tudíž do modelu vstoupilo pouze 199 případů. První krok modelu podpořil hypotézu *H1* o odlišném působení *typu viněty* na *důvěru v autoritu* ($\beta = 0,21$; $p < 0,01$). Referenční hodnotu pro *typ viněty* tvořila viněta s osobní lži.

Ve druhém kroku rozdíl v důvěře mezi vinětami přetrval ($\beta = 0,17$; $p < 0,01$). *Typ viněty* neměl signifikantní moderační členy s proměnnými *pravicové* ($\beta = 0,13$; $p = 0,168$) a *levicové autoritářství* ($\beta = -0,03$; $p = 0,724$). Pro *H2* a *H3* jsem tak nenalezl podporu.

Za zmínku stojí, že *pravicové autoritářství* bylo ve druhém kroku signifikantním prediktorem ($\beta = 0,38$; $p < 0,01$), což značí, že lidé s *pravicovým autoritářstvím* politikovi více důvěřovali, ale bez rozdílu v typu lži.

Ve třetím kroku byly signifikantními prediktory *důvěra v médium* ($\beta = -0,21$; $p < 0,01$) a *lživost tweetu* ($\beta = -0,40$; $p < 0,01$). Pokud člověk považoval tweet za lež, nedůvěřoval politikovi, přičemž stejnou asymetrii mělo i důvěřování zpravodajskému médiu, které označovalo politika za lháře. Zároveň byl rozdíl v důvěře mezi vinětami zcela vysvětlen odlišným akceptováním lži skrze *lživost tweetu*, a tudíž se tento rozdíl již stal nesignifikantním ($\beta = 0,09$; $p = 0,096$). Velikost účinku *pravicového autoritářství* se navíc tímto krokem snížila, ale stále zůstala signifikantní ($\beta = 0,19$; $p < 0,01$).

V posledním kroku byla významným prediktorem se střední velikostí účinku *vnímaná hrozba* ($\beta = 0,34$; $p < 0,01$). Prediktory *důvěra v médium* a *pravicové autoritářství* zároveň klesly pod úroveň statistické významnosti. Nakonec se snížila velikost účinku *lživosti tweetu* ($\beta = -0,29$; $p < 0,01$), která ale zůstala stále střední. Vzhledem ke středním korelacím prediktor *politické odcizení* sdílel rozptyl s prediktory *důvěra v médium* a *lživost tweetu* mířenými na důvěřivost a společně by mohly být manifestacemi faktoru obecné nedůvěry (Thielman & Hilbig, 2023). *Vnímaná hrozba* pak sdílela rozptyl s *pravicovým autoritářstvím*, neboť hostilita vůči znevýhodněné menšině nebo chránění statu quo jsou manifestacemi konstruktů *pravicového autoritářství*.

Tabulka 3

Hlavní vícenásobný lineárně regresní model s moderací

Kroky	Prediktory	β	B	95% CI (B)		β	B	95% CI (B)		β	B	95% CI (B)		β	B	95% CI (B)	
				Dolní	Horní			Dolní	Horní			Dolní	Horní			Dolní	Horní
1	(Konstanta)		1,80**	1,52	2,09		1,85**	1,60	2,10		2,01**	1,80	2,22		2,02**	1,82	2,23
	Typ viněty	0,21	0,58**	0,19	0,97	0,17	0,50**	0,15	0,84	0,09	0,25	-0,04	0,54	0,10	0,27	-0,01	0,55
2	Pravicové aut.					0,38	0,54**	0,27	0,80	0,19	0,27**	0,04	0,50	0,07	0,10	-0,13	0,33
	Levicové aut.					-0,07	-0,11	-0,43	0,20	-0,09	-0,15	-0,41	0,11	-0,06	-0,10	-0,35	0,15
	Pravicové aut. × Typ viněty					0,13	0,25	-0,10	0,60	0,12	0,23	-0,06	0,52	0,13	0,26	-0,02	0,54
	Levicové aut. × Typ viněty					-0,03	-0,07	-0,48	0,34	0,04	0,09	-0,26	0,43	-0,01	-0,02	-0,36	0,31
3	Důvěra v méd.									-0,21	-0,20**	-0,32	-0,09	-0,06	-0,06	-0,19	0,06
	Lživost tweetu									-0,40	-0,34**	-0,44	-0,24	-0,29	-0,24**	-0,35	-0,14
4	Politické odciz.													0,02	0,02	-0,09	0,14
	Vnímaná hrozb.													0,34	0,33**	0,17	0,49
	R^2	0,04				0,28				0,50				0,55			
	adj. R^2	0,04				0,26				0,49				0,53			

Poznámka. $n = 199$; ** $p < 0,01$. Spojité prediktory jsou centrovány podle průměru. Závislá proměnná je *Důvěra v autoritu*.
Typ viněty (1 = ideologická; 0 = osobní lež).

Finální model o devíti prediktorech vysvětluje 55 % rozptylu *důvěry v autoritu* s adjustovaným R^2 o úrovni 0,53. V jeho regresním vzorci jsou signifikantními prediktory *lživost tweetu* a *vnímaná hrozba* při kontrolování vlivu *typu viněty*, *pravického* a *levického autoritářství*, *důvěry v médium* a *politického odcizení*. Důvěru v politika tedy nejvíce určovalo přesvědčení respondentů, že politik nelže, dále pak již existující, vnitřně přijímaná obava, kterou politikův výrok v respondentech podporoval.

3.3 Explorativní analýzy

3.3.1 Vícenásobný regresní model

Jelikož v hlavním modelu tohoto výzkumu byly signifikantními prediktory neočekávané proměnné, zajímalo mne dále, zda by se u nich efekt moderace projevil. Tedy zda např. *lživost tweetu* závisela na *typu viněty*, nebo zda tato proměnná predikuje bez rozdílu, napříč oběma typy vinět.

K předchozímu modelu jsem tedy přidal poslední krok, ve kterém jsem přidal moderace všech kontrolních proměnných s *typem viněty* (Tabulka 4). Tento explorativní model vysvětloval o 4 % více rozptylu *důvěry v autoritu* než model předchozí, s adjustovaným R^2 o úrovni 0,56.

Prediktor *lživost tweetu* zůstal signifikantní ($\beta = -0,41$; $p < 0,01$), tudíž vnímání tweetu jako pravdivého predikuje *důvěru v politika* napříč typem lži, což je smysluplné. Zajímavé dále je, že se moderace skutečně projevila, a to se střední velikostí

účinku u prediktoru *vnímaná hrozba* ($\beta = 0,46$; $p < 0,01$). Znamená to tedy, že pocit ohrožení statu quo se u lidí odrazil na důvěře v politika pouze v případě, kdy politik lhal obecněji, používal zavedenou rétoriku posilující zájmy svého hnutí, než když lhal o svém životě, což lze vnímat jako jednotlivý, individuální případ.

Tabulka 4*Explorativní vícenásobný regresní model s moderací*

Prediktory	β	<i>B</i>	95% CI (<i>B</i>)	
			Dolní	Horní
(Konstanta)		1,99**	1,79	2,19
Typ viněty	0,11	0,31**	0,04	0,58
Pravicové autoritářství	0,24	0,34**	0,09	0,59
Levicové autoritářství	-0,08	-0,13	-0,37	0,12
Pravicové autoritářství × Typ viněty	-0,07	-0,13	-0,46	0,20
Levicové autoritářství × Typ viněty	0,00	0,00	-0,32	0,33
Důvěra v médium	-0,04	-0,04	-0,23	0,15
Lživost tweetu	-0,41	-0,35**	-0,53	-0,16
Politické odcizení	0,14	0,14	-0,02	0,30
Vnímaná hrozba	-0,03	-0,03	-0,27	0,22
Důvěra v médium × Typ viněty	-0,01	-0,02	-0,26	0,23
Lživost tweetu × Typ viněty	0,13	0,14	-0,08	0,36
Politické odcizení × Typ viněty	-0,13	-0,18	-0,41	0,05
Vnímaná hrozba × Typ viněty	0,46	0,59**	0,27	0,92
<i>R</i> ²	0,59			
<i>adj. R</i> ²	0,56			

Poznámka. $n = 199$; ** $p < 0,01$. Spojité prediktory jsou centrovány podle průměru. Závislá proměnná je *Důvěra v autoritu. Typ viněty* (1 = ideologická lež; 0 = osobní lež).

Dále je překvapivé, že prediktor *pravícové autoritářství* byl opět signifikantní ($\beta = 0,24$; $p < 0,01$), tudíž lidé s vyšší mírou tohoto konstruktů důvěřovali politikovi více napříč vinětovými podmínkami, tedy bez rozdílu v typu lži. Nakonec se opět projevilo rozdíly v důvěře mezi vinětami ($\beta = 0,11$; $p < 0,05$). To je nejspíše efekt suprese, kdy unikátní část rozptylu *důvěry v autoritu* predikovaná *typem viněty* měla po kontrole dalšími prediktory silnější vztah, než když kontrolovaná nebyla. Toto nabytí signifikance však leželo na úrovni statistické chyby, jak ukazují intervaly spolehlivosti regresních koeficientů. Vliv odlišného vnímání typu lži na důvěru v politika, tedy aplikování dvojího metru při hodnocení lži, zůstal nejspíše nevysvětlen.

3.3.2 Testy kontrastů podle volených politických stran

Jelikož prediktor *levicové autoritářství* měl zanedbatelnou velikost účinku, zajímalo mne, kdo tuto proměnnou sytí. K tomu jsem využil odpovědí na volenou politickou

stranu, nebo hnutí v roce 2021 pro testy kontrastů v modelu ANOVA. Z rozložení průměrů proměnných podle volené strany jsem viděl, že někteří voliči skórovali vysoko jak v *důvěře v autoritu*, tak v *levicovém autoritářství*, nebo naopak mezi sebou skórovali podobně v *důvěře v autoritu*, ale lišili se ve skóru *levicového autoritářství*.

Patrnou, nečekanou diskrepanci jsem objevil u voličů strany *Svoboda a přímá demokracie* (SPD). Když jsem přidal do testu kontrastů voliče SPD ($n = 22$; $M = 3,33$; $SD = 0,54$) s voliči koalice *Piráti a starostové* ($n = 61$; $M = 3,35$; $SD = 0,69$), nelišili se v proměnné *levicové autoritářství* ($t(81) = 0,10$; $p = 0,918$; $d = 0,03$). Zároveň však voliči SPD ($n = 17$; $M = 3,62$; $SD = 1,93$) v porovnání s voliči *Pirátů a starostů* ($n = 61$; $M = 1,49$; $SD = 0,61$) měli vyšší *důvěru v autoritu* ($t(16,90) = 4,49$; $p < 0,01$; $d = 2,05$).

Dále pak například voliči koalice *SPOLU* ($n = 60$; $M = 1,51$; $SD = 0,78$) v kontrastu s voliči *Pirátů a starostů* ($n = 61$; $M = 1,49$; $SD = 0,61$) měli v podstatě nerozdílnou úroveň v proměnné *důvěra v autoritu* ($t(119) = 0,15$; $p = 0,880$; $d = 0,03$). Avšak v dalších proměnných jako *pravicové a levicové autoritářství* se lišili. Rozdílnost v *levicovém autoritářství* tedy ani zde neodlišila členy politikovy cizí skupiny.

4 Diskuze

4.1 Výsledky

Ve svém výzkumu jsem empiricky odlišoval, zda by lidé důvěřovali politikovi označenému za lháře na základě různého typu lži. Částečně jsem tak reprodukoval výzkum Galaka a Critchera (2023), kteří zjistili, že lidé přijímají lež, pokud ji prohlásil politik jejich voličské strany a pokud lhal o něčem, co se týkalo agendy této strany a strana tak mohla být touto lží posílena. Smyšlený politik takto cílil na skupinovou sociální identitu (Tajfel & Turner, 2004).

Ve svém výzkumu jsem tedy vytvořil viněty s fiktivním politikem z fiktivního politického hnutí, prosazujícího konzervativní politiky běžné pro politickou kulturu České republiky (důraz na národní suverenitu a tradiční rodinu, omezování práv menšin). Tento politik lhal v jedné podmínce obecně o migraci (ideologická lež posilňující skupinu; „migrace zvyšuje kriminalitu, přestaňme podporovat menšiny“). Ve druhé podmínce lhal o jednom specifickém případě ze svého života, také s tematikou migrace (osobní lež posilňující pouze politika; „vykradli mi auto v sousedství, kde žijí menšiny, byli to oni“). Pro vinětové příběhy viz *Přílohu B*.

Předpokládal jsem mechanismus, kdy si lidé politika vyhodnotí na základě omezených vodítek jako člena vlastní, nebo cizí skupiny (aplikování SIDE modelu; Reicher et al., 1995). Tímto krokem se pro ně stane výraznou jejich sociální identita, podle které se začnou chovat (proces depersonalizace; Tajfel, 1987). To mimo jiné znamená, že lidé přijmou sdílenou realitu (Echterhoff, 2012) vlastní skupiny, která se buď ztotožňuje s tou politikovou, nebo se vůči ní vymezuje. V důsledku toho pak politikovi důvěřují více lidé z jeho vlastní skupiny než lidé z jeho cizí skupiny.

Domníval jsem se, že osobní lež, z které má prospěch pouze samotný lhář, bude lidmi více odmítána, neboť nedojde k zapojení sdílené reality, a na základě toho budou lidé politikovi méně důvěřovat. Pro tuto hypotézu jsem našel podporu, tudíž pro hodnocení lží existuje dvojitý metr. Dále mne zajímalo, zda se u hodnocení ideologické lži projeví asymetrický vliv stranické předpojatosti (*partisan bias*; Ditto et al., 2018), kdy politikovi více důvěřují lidé z jeho vlastní skupiny, jejichž sociální identita se stala výraznou skrze sdílenou realitu obsaženou v politikově ideologicky laděné lži. Oproti tomu pak politikovi méně důvěřují lidé, pro které je politik ze skupiny cizí a sdílenou realitu jeho lži odmítají. Pro tuto asymetrii v posuzování důvěry na základě ideologické lži se mi nepodařilo najít podporu, ale je možné, že jsem pro tento účel nevybral vhodné psychologické konstrukty.

Jako ukazatel členství v politikově vlastní skupině jsem zvolil konstrukt *pravicové autoritářství* (Altemeyer, 1996), který zjišťuje míru odevzdání se autoritě, přičemž se vymáhá poslušnost od ostatních s ohledem na tradiční hodnoty. Lidé s vyšší mírou pravicového autoritářství konzervativnímu politikovi skutečně více důvěřovali, ale tento vliv se projevil stejně u obou lží, což nebylo to, co jsem předpokládal. Lidé s vyšší mírou pravicového autoritářství tedy politikovi důvěřovali nezávisle na tom,

o čem lhal. Tímto jsem nenašel podporu pro stranickou předpojatost, která by se projevila vyšší důvěrou při ideologickém lhaní.

Dále jsem jako ukazatel členství v politikově cizí skupině zvolil konstrukt *levicového autoritářství* (Tancoš, 2021), který více míří na snahu zbořit zavedený řád, rušit zavedené konvence a schvalovat cenzuru opačného názoru. Míra levicového autoritářství ale neměla v podstatě žádný vliv na důvěru v politika. Domnívám se, že je to způsobeno tím, že míra levicového autoritářství selhala v odlišení politikovy cizí skupiny.

Teorii morálních základů (Graham et al., 2013) jsem zde tedy nemohl aplikovat, neboť nevysvětlovala pozorované jevy. Skrze tuto teorii jsem se domníval, že lidé z politikovy vlastní skupiny budou politikovi důvěřovat, když lže ideologicky, protože tím prokazuje loajalitu k této skupině. Oproti tomu lidé z politikovy cizí skupiny budou politikovi důvěřovat ještě méně, neboť budou citliví na férovost v politikově jednání. V tomto výzkumu se mi však nepodařilo oddělit lidi na „konzervativce“ a „liberály“, jako to dělali autoři této teorie.

V explorativní části výzkumu jsem zkoumal, kdo jsou jeho levicoví autoritáři. Zjistil jsem, že jimi byli jak lidé, kteří politika vnímali jako člena vlastní skupiny (důvěřovali mu), tak lidé, pro které byl politik ze skupiny cizí (nedůvěřovali mu). Tyto protichůdné vlivy se nakonec vyrušily a míra levicového autoritářství měla celkově na důvěru v politika zanedbatelný vliv. Myslím, že z historických důvodů se v našem kulturním prostředí vyskytují odlišné koncepce „levice“ lišící se mírou konzervatismu a progresivismu. Konzervativní část „levice“ důvěřovala politikovi více, zatímco progresivistická část mu nedůvěřovala. Konzervativní část zároveň měla vyšší míru pravicového autoritářství, jako to naznačoval již Altemeyer (1996: 218). Tento nesoulad nejspíše vznikl změnou politického režimu a postupným přebíráním nových politických kultur.

V explorativní části výzkumu jsem dále objevil vliv *vnímané hrozby* (Valovič, 2022), která zjišťuje pocit ohrožení sociální identity menšinou, na důvěru v politika. Tento vliv se ale projevoval pouze, pokud politikova lež byla ideologicky zabarvená. Je to zajímavé vysvětlení toho, jak tento typ lži fungoval. Lidé politikovi důvěřovali, pokud lhal skrze zavedený ideologický narativ, který více cílil na obecné ohrožení statu quo a vytvářel pocit „nás“. Pociť ohrožení menšinami zároveň neurčil tolik důvěru v politika, pokud lhal o jednotlivém případě ze svého života (nemířil na skupinu), i když tento případ měl podobné tematické zabarvení (nepřátelskost vůči menšinám).

4.2 Implikace pro výzkum, teorii a praxi

Ve svém výzkumu jsem našel podporu pro rozdílnost ve vnímané důvěře ve fiktivního politika na internetu. Tato odlišnost v důvěře vznikala v závislosti na typu lži, kterou politik šířil. Nejsilněji důvěru určovalo, když politik užíval narativ, který již člověk znal a bylo tak pro něj jednodušší ho přijmout, nebo se vůči němu vymezit (ideologická lež). Tento narativ zároveň pracoval se sociální identitou skupiny a vytvářel pocit „nás“, mezi které člověk buď patřil, nebo nepatřil.

Sociální identita se dále stala výraznou, pokud politik mířil na její ohrožení. Lež typu „jsou a zde a poškodili mě“ nefungovala pro zapojení důvěry tolik jako lež „přichází sem ve velkém, budou nás poškozovat“ z důvodu, že lidé nepocíťovali ohrožení statusu vlastní skupiny (Tajfel, 1974: 80).

Řekl bych tedy, že pro důvěru ve lháře je určující, aby jeho lež odrážela aktuální, relevantní téma, obsah lži měl již zavedenou rétoriku, s níž je snadné se identifikovat a aby lež mířila na sociální identitu skrze pocit „nás“. Poslední aspekt, který jsem v ideologicky laděné lži rozpoznal, bylo nabídnutí řešení či apel k nějakému činu.

Lhář tak využil pocitu „nás“, pro které pojmenoval ohrožení a také sdělil, jak se ohrožení vyhnout. Řekl bych, že vlastně popisují mechanismus populistické rétoriky, ve které se klade důraz na odpor vůči elitám („přichází sem migranti, s kterými se zachází lépe než s našimi občany“), dále na neomezenou svobodu občanů („příchozí migranti omezují naše vlastní zdroje“) a na obecnou podobnost mezi lidmi, kteří jsou vnímáni jako čestní („týká se to ‚nás‘ všech, společně to zvládneme“; Schulz et al., 2018). Odvážil bych se tedy tvrdit, že ono dělení na „my“ a „oni“, které jsem ve výzkumu použil, nemuselo nutně odrážet střet levice-pravice, či konzervatismu-liberalismu, ale důvěry-nedůvěry v populismus. Lze však namítat, že populismus může být mířen např. na omezování imigrace, ale také na její podporu. V konečném důsledku pak bude mít opět určující roli daná sociální identita a s ní spojená sdílená realita. Politik v tomto výzkumu tak mohl představovat člena národně-konzervativní populistické skupiny a lidé odmítající sdílenou realitu takovéto skupiny pak byli z politikovi cizí skupiny.

Takovéto odpůrce jsem chtěl odlišit *levicovým autoritářstvím*, ale došel jsem k závěru, že tento konstrukt v naší politické kultuře zahrnuje nejméně dvě nesourodé skupiny. Pro jednu se konzervativní politiky smyšleného politika zdály atraktivní, pro druhou nikoliv. Myslím, že pro tento nesoulad by šla také aplikovat důvěra-nedůvěra v národně-konzervativní populistická řešení.

I když jsem tedy meziskupinový konflikt zcela nevysvětlil zjišťovanými psychologickými konstrukty, domnívám se, že jádro metateorie sociální identity zůstává produktivní. Dělení na „my“ a „oni“ je něco lidskému druhu velmi blízké a přirozené (Clark et al., 2019) – moje malá kazuistika ukazuje, že už jen svým příspěvkem na sociálních sítích jsem mezi respondenty vířil domněnky o tom, že jsem „liberál“, aniž by mne respondenti kdy viděli, nebo znali moje zájmy (aplikace SIDE modelu; Reicher et al., 1995). Na výzkumnících tak zůstává, aby odhalili roviny, na kterých se lidé porovnávají, a kontexty, ve kterých k takovému porovnávání dochází.

4.3 Limity práce a budoucí směřování

Při výzkumu jsem se potýkal s potížemi, které mohly značně zkreslit mé výsledky. Myslím, že největším omezením bylo hledání participantů výzkumu. Na sociálních sítích *Facebook* a *Telegram* jsem dohromady oslovil 252 politicky laděných skupin, ale pouze

ve 101 skupinách (40,1 %) byl můj příspěvek zveřejněn. Je tedy možné, že jsem přišel o výpovědi spousty lidí, kteří by mé výsledky posunuly jiným směrem – např. některé názorově vyhraněné skupiny tak mohou tímto samovýběrem zůstat neprobádány.

Další samovýběr nejspíše nastal při vyplňování dotazníku, kdy určitá skupina respondentů dotazník opustila po otázkách na ukrajinskou menšinu. Těchto zhruba dvacet lidí uvedlo výrazně vyšší pocit ohrožení menšinou než lidé, kteří dotazník dokončili a byli dále analyzováni. Je tedy možné, že jsem opět přišel o určitou část výpovědí.

Vzhledem ke zvolenému designu výzkumu nelze uvažovat o zobecnitelnosti jeho zjištění (Yarkoni, 2022) na další lži politiků. Ve výzkumu jsem odlišoval dva typy lží (osobní, ideologická), ale pro každý typ jsem použil pouze jeho jednu podobu. Z hlediska vnitřní zobecnitelnosti kvalitativního výzkumu bych mohl usuzovat, že mnou zkoumaný vzorek by ukázal stejné výsledky i v kvalitativně jiných podobách typů lží (Maxwell, 2021), např. na téma svobody slova. Takových tvrzení bych se však zdráhal a dovolil si nanejvíc předpokládat, že při zkoumání jiného vzorku bych při stejném designu došel k podobným výsledkům. Znamená to tedy, že při snahách zobecnit má zjištění je nutné zůstat u podob lží, které jsem zvolil (ohrožení imigrující menšinou), a také brát v potaz způsob tvorby vzorku, s kterým jsem pracoval.

Dále jsem se dopustil systematické chyby, která mohla důvěru v reálnost viněto- vých příběhů narušit a zkreslit tak další odpovědi. Ve vinětě zpravodajské médium uvádí platformu X, ale podle data tweetu a celého příspěvku je zřejmé, že v té době ještě tato platforma neexistovala. Na tento nedostatek mne upozornil pouze jeden komentující na *Facebooku*, ale lidí, kteří si tohoto povšimli a výzkum pak již nebrali tolik vážně, mohlo být více.

Myslím si, že u otázek mířených na politické názory a společenské postoje je obzvláště na místě zmínit sociální žádoucnost. Někteří respondenti mi dokonce zanechali komentáře, ve kterých sdělovali, že byly otázky příliš návodné a museli nějak balancovat své odpovědi, přičemž se mnou „hráli hru“. Vzhledem k náhodnému pořadí politicky laděných otázek (konstruktů *pravického* a *levického autoritářství*) a smíchání jich do jednoho dotazníkového bloku, se domnívám, že nebylo možné, aby respondenti poznali, ke kterému psychologickému konstruktu daná otázka patří. Snaha balancovat odpovědi a vypadat před výzkumníkem dobře je však nežádaná a odpovědi mohla zkreslit skrze vyhýbání se extrémním odpovědím. Na stranu druhou někteří lidé se mohou na internetu prezentovat mnohem agresivněji (a volit tak extrémní odpovědi), než by se prezentovali v reálné situaci.

Dále je možné argumentovat, že lidé, kteří si četli ideologicky laděnou lež mířící na sociální identitu, mohli cítit větší ohrožení a v důsledku toho uvádět větší obavy kvůli ukrajinské menšině v následující škále. Když jsem ale porovnával skupinu lidí, která četla ideologickou lež a skupinu lidí, která četla osobní lež, nelišily se mezi sebou v pocitu ohrožení menšinou. Řekl bych tedy, že pocit ohrožení v sobě již lidé měli, a to určilo důvěru v politika, pouze pokud svou lží na tento pocit mířil.

Nakonec se domnívám, že míra pravicového autoritářství mohla mít předpokládaný vliv na důvěru v politika v závislosti na typu lži. Pravicoví autoritáři by pak politikovi důvěřovali více, pokud by lhal s ideologickým zabarvením, než pokud by lhal o sobě. K nalezení podpory pro toto odlišení jsem ale neměl dostatečnou statistickou sílu. Domnívám se tedy, že by se předpokládaný rozdílný vliv v budoucím výzkumu s větším vzorkem lidí projevil jako statisticky významný.

V dalších výzkumech na sociální identitu a vnímání politických lží by mohlo být zajímavé vytvořit takového politika, který by ztvárňoval opačnou názorovou skupinu než politik v tomto výzkumu, a šířil by lež, která by byla v souladu s rétorikou této skupiny. Mohl by se také změnit obsah lži, čímž by se mohly zkoumat další tematické kontexty, ve kterých lidé důvěřují politikům navzdory tomu, že někdo vyvrací jejich lež.

Nakonec by mohlo být zajímavé vytvořit dva politiky z názorově si rozporujících táborů, ale oběma politikům vtisknout stejnou lež s ideologicky neutrálním obsahem. Popřípadě ideologicky zabarvenou lež prohodit tak, aby ji šířil politik ze skupiny, pro kterou tato lež není v souladu s tím, co skupina vyznává.

4.4 Závěr

Ve svém výzkumu jsem odlišil důvěru v politika podle toho, o čem lhal. Pokud lhal s ideologickým zabarvením a mířil přitom na sociální identitu, lidé mu důvěřovali více, než když lhal bez apelu na pocit skupinové identity. Tento nesoulad v důvěře nejlépe vysvětlil pocit ohrožení vlastní skupiny. Konstrukt *levicové autoritářství* (Tancoš, 2021) neodlišoval lidi, kteří by politikovi nedůvěřovali na základě jeho konzervativních názorů. Oproti tomu *pravicové autoritářství* (Altemeyer, 1996) tuto důvěru spolehlivě určilo, ale jeho vliv se projevil bez ohledu na typ lži. Další výzkumy by se mohly zaměřit na zapojení důvěry či nedůvěry na základě postoje k populistickým prohlášením politiků, nebo zkoumat důvěru v politika zastávajícího opačné názory než politik v tomto výzkumu.

Použité zdroje

Adorno, T. W., Frenkel-Brunsvik, E., Levinson, D. J., Sanford, R. N., Bettelheim, B., Janowitz, M., Ackerman, N. W., Jahoda, M., Massing, P. W., Loventhal, L., & Guterman, N. (1950). *The authoritarian personality*. Harpers.

Altemeyer, B. (1996). *The authoritarian specter*. Harvard University Press.

Altemeyer, B. (2006). *The authoritarians*. Bob Altemeyer. https://archive.org/details/The_Authoritarians_Bob_Altemeyer_2006.pdf

Bliuc, A.-M., Bouguettaya, A., & Felise, K. D. (2021). Online intergroup polarization across political fault lines: An integrative review. *Frontiers in Psychology, 12*, 1–15. <https://doi.org/10.3389/fpsyg.2021.641215>

Bobbitt, Z. (2020, prosinec 31). *The Breusch-Pagan test: Definition & example*. <https://www.statology.org/breusch-pagan-test/>

Brandt, M. J., Reyna, C., Chambers, J. R., Crawford, J. T., & Wetherell, G. (2014). The ideological-conflict hypothesis: Intolerance among both liberals and conservatives. *Current Directions in Psychological Science, 23*(1), 27–34. <https://doi.org/10.1177/0963721413510932>

Brannigan, A. (2020). *The use and misuse of the experimental method in social psychology: A critical examination of classical research* (1. vyd.). Routledge. <https://doi.org/10.4324/9781003034803>

Clark, C. J., Liu, B. S., Winegard, B. M., & Ditto, P. H. (2019). Tribalism is human nature. *Current Directions in Psychological Science, 28*(6), 587–592. <https://doi.org/10.1177/0963721419862289>

Costello, T. H., Bowes, S. M., Stevens, S. T., Waldman, I. D., Tasimi, A., & Lilienfeld, S. O. (2022). Clarifying the structure and nature of left-wing authoritarianism. *Journal of Personality and Social Psychology, 122*(1), 135–170. <https://doi.org/10.1037/pspp0000341>

Červenka, J. (2023). *Sebezařazení na levoprávé škále politické orientace červen/červenec 2023*. Sociologický ústav AV ČR, v. v. i. <https://cvvm.soc.cas.cz/cz/tiskove-zpravy/politicke/politicke-ostatni/5735-sebezarazeni-na-levoprave-skale-politicke-orientace-cerven-cervenec-2023>

Ditto, P. H., Clark, C. J., Liu, B. S., Wojcik, S. P., Chen, E. E., Grady, R. H., Celniker, J. B., & Zinger, J. F. (2019). Partisan bias and its discontents. *Perspectives on Psychological Science, 14*(2), 304–316. <https://doi.org/10.1177/1745691618817753>

Ditto, P. H., Liu, B. S., Clark, C. J., Wojcik, S. P., Chen, E. E., Grady, R. H., Celniker, J. B., & Zinger, J. F. (2018). At least bias is bipartisan: A meta-analytic comparison of partisan bias in liberals and conservatives. *Perspectives on Psychological Science, 14*(2), 273–291. <https://doi.org/10.1177/1745691617746796>

Dunbar, N. E., Gangi, K., Coveleski, S., Adams, A., Bernhold, Q., & Giles, H. (2016). When is it acceptable to lie? Interpersonal and intergroup perspectives on deception. *Communication Studies, 67*(2), 129–146. <https://doi.org/10.1080/10510974.2016.1146911>

Echterhoff, G. (2012). Shared-reality theory. In A. M. Van Lange, A. W. Kruglanski, & E. T. Higgins (Ed.), *Handbook of theories of social psychology* (Roč. 2). SAGE Publications Ltd.

Echterhoff, G. (2013). How communication on the internet affects memory and shared reality: Talking heads online. *Psychological Inquiry, 24*(4), 297–300. <https://doi.org/10.1080/1047840X.2013.842878>

Echterhoff, G., Higgins, E. T., Kopietz, R., & Groll, S. (2008). How communication goals determine when audience tuning biases memory. *Journal of Experimental Psychology: General, 137*(1), 3–21. <https://doi.org/10.1037/0096-3445.137.1.3>

Ellemers, N., & Haslam, A. (2012). Social identity theory. In A. M. Van Lange, A. W. Kruglanski, & E. T. Higgins (Ed.), *Handbook of theories of social psychology* (Roč. 2). SAGE Publications Ltd.

Faul, F., Erdfelder, E., Buchner, A., & Lang, A.-G. (2009). Statistical power analyses using G*Power 3.1: Tests for correlation and regression analyses. *Behavior Research Methods, 41*(4), 1149–1160. <https://doi.org/10.3758/BRM.41.4.1149>

Fiala, Š. (2018). *Přímá adaptace Škály morálního působení (Moral Agency Scale) do češtiny* [bakalářská práce, Masarykova univerzita]. https://is.muni.cz/th/wdrbz/adaptace_mas.pdf

Funke, F. (2005). The dimensionality of right-wing authoritarianism: Lessons from the dilemma between theory and measurement. *Political Psychology, 26*(2), 195–218. <https://doi.org/10.1111/j.1467-9221.2005.00415.x>

Galak, J., & Critcher, C. R. (2023). Who sees which political falsehoods as more acceptable and why: A new look at in-group loyalty and trustworthiness. *Journal of Personality and Social Psychology, 124*(3), 593–619. <https://doi.org/10.1037/pspi0000264>

- Graham, J., Haidt, J., Koleva, S., Motyl, M., Iyer, R., Wojcik, S. P., & Ditto, P. H. (2013). Moral foundations theory. In *Advances in experimental social psychology* (Roč. 47, s. 55–130). Elsevier. <https://doi.org/10.1016/B978-0-12-407236-7.00002-4>
- Graham, J., Haidt, J., & Nosek, B. A. (2009). Liberals and conservatives rely on different sets of moral foundations. *Journal of Personality and Social Psychology*, 96(5), 1029–1046. <https://doi.org/10.1037/a0015141>
- Haidt, J., & Graham, J. (2007). When morality opposes justice: Conservatives have moral intuitions that liberals may not recognize. *Social Justice Research*, 20(1), 98–116. <https://doi.org/10.1007/s11211-007-0034-z>
- Hamm, J. A., Smidt, C., & Mayer, R. C. (2019). Understanding the psychological nature and mechanisms of political trust. *PLOS ONE*, 14(5), 1–20. <https://doi.org/10.1371/journal.pone.0215835>
- Hamm, J. A., Trinkner, R., & Carr, J. D. (2017). Fair process, trust, and cooperation: Moving toward an integrated framework of police legitimacy. *Criminal Justice and Behavior*, 44(9), 1183–1212. <https://doi.org/10.1177/0093854817710058>
- Chang, J. (2008). The role of anonymity in deindividuated behavior: A comparison of Deindividuation theory and The social identity model of deindividuation effects (SIDE). *Undergraduate Journal of Baylor University*, 6(1), 1–8.
- IBM Corp. (2021). IBM SPSS Statistics (Version 28.0). [Computer software].
- Jacobs, K., Akkerman, A., & Zaslove, A. (2018). The voice of populist people? Referendum preferences, practices and populist attitudes. *Acta Politica*, 53(4), 517–541. <https://doi.org/10.1057/s41269-018-0105-1>
- JASP Team. (2024). JASP (Version 0.18.3). [Computer software].
- Jost, J. T., Ledgerwood, A., & Hardin, C. D. (2008). Shared reality, system justification, and the relational basis of ideological beliefs. *Social and Personality Psychology Compass*, 2(1), 171–186. <https://doi.org/10.1111/j.1751-9004.2007.00056.x>
- Koffka, K. (1936). *Principles of gestalt psychology*. Harcourt, Brace and company.
- Kunda, Z. (1990). The case for motivated reasoning. *Psychological Bulletin*, 108(3), 480–498. <https://doi.org/10.1037/0033-2909.108.3.480>
- Kuo, A., Malhotra, N. A., & Mo, C. H. (2014). Why do Asian Americans identify as Democrats? Testing theories of social exclusion and intergroup solidarity. *SSRN Electronic Journal*, 1–57. <https://doi.org/10.2139/ssrn.2423950>

Lewin, K. (1936). *Principles of topological psychology* (F. Heider & G. M. Heider, Přel.). McGraw-Hill Book Company, Inc.

Lippmann, W. (1998). *Public opinion*. Transaction Publishers.

Locke, J. (2017). *An essay concerning human understanding: Ideas* (J. Bennett, Ed.). <https://www.earlymoderntexts.com/assets/pdfs/locke1690book2.pdf>

Maxwell, J. A. (2021). Why qualitative methods are necessary for generalization. *Qualitative Psychology*, 8(1), 111–118. <https://doi.org/10.1037/qup0000173>

McDougall, W. (2001). *An introduction to social psychology* (14. vyd.). Batoche Books. <https://archive.org/details/socialpsych>

Mužík, M., & Šerek, J. (2021). What reduces support for civil liberties: Authoritarianism, national identity, and perceived threat. *Analyses of Social Issues and Public Policy*, 21(1), 734–760. <https://doi.org/10.1111/asap.12241>

Newman, N., Fletcher, R., Eddy, K., Robinson, C. T., & Nielsen, R. K. (2023). *Reuters Institute digital news report 2023*. Reuters Institute. <https://doi.org/10.60625/RISJ-P6ES-HB13>

Perry, G. (2018). *The lost boys: Inside Muzafer Sherif's Robbers Cave experiment*. Scribe Publications.

Peterson, J. C., Smith, K. B., & Hibbing, J. R. (2020). Do people really become more conservative as they age? *The Journal of Politics*, 82(2), 600–611. <https://doi.org/10.1086/706889>

Reicher, S. D., Spears, R., & Postmes, T. (1995). A social identity model of deindividuation phenomena. *European Review of Social Psychology*, 6(1), 161–198. <https://doi.org/10.1080/14792779443000049>

Schulz, A., Müller, P., Schemer, C., Wirz, D. S., Wettstein, M., & Wirth, W. (2018). Measuring populist attitudes on three dimensions. *International Journal of Public Opinion Research*, 30(2), 316–326. <https://doi.org/10.1093/ijpor/edw037>

Sherif, M. (1956). Experiments in group conflict. *Scientific American*, 195(5), 54–58. <https://doi.org/10.1038/scientificamerican1156-54>

Sindic, D., & Condor, S. (2014). Social identity theory and self-categorisation theory. In P. Nesbitt-Larking, C. Kinnvall, T. Capelos, & H. Dekker (Ed.), *The Palgrave handbook of global political psychology* (s. 39–54). Palgrave Macmillan UK. https://doi.org/10.1007/978-1-137-29118-9_3

- Spears, R. (2021). Social influence and group identity. *Annual Review of Psychology*, 72(1), 367–390. <https://doi.org/10.1146/annurev-psych-070620-111818>
- Stephan, W. G., Ybarra, O., & Rios, K. (2016). Intergroup threat theory. In T. D. Nelson (Ed.), *Handbook of prejudice, stereotyping, and discrimination* (2. vyd.). Psychology Press.
- Šerek, J., & Brojáč, J. (2023). *Survey-based experiment*. EnTrust. <https://entrust-project.eu/files/2023/07/EnTrust-WP5-Integrated-report.pdf>
- Šerek, J., Mužík, M., Lomičová, L., & Juhová, D. S. (2022). How a direct vote and public deliberation contribute to the legitimacy of political decision-making: Examining situational and individual-level moderators. *Acta Politica*, 57(4), 687–709. <https://doi.org/10.1057/s41269-021-00217-4>
- Širůček, J. (2017). *Od rozhodnosti k autoritářství: Potřeba kognitivního uzavření*. Munipress.
- Tajfel, H. (1970). Experiments in intergroup discrimination. *Scientific American*, 223(5), 96–102. <https://doi.org/10.1038/scientificamerican1170-96>
- Tajfel, H. (1974). Social identity and intergroup behaviour. *Social Science Information*, 13(2), 65–93. <https://doi.org/10.1177/053901847401300204>
- Tajfel, H. (1981). *Human groups and social categories: Studies in social psychology*. Cambridge University Press.
- Tajfel, H., Billig, M. G., Bundy, R. P., & Flament, C. (1971). Social categorization and intergroup behaviour. *European Journal of Social Psychology*, 1(2), 149–178. <https://doi.org/10.1002/ejsp.2420010202>
- Tajfel, H., & Turner, J. C. (2004). The social identity theory of intergroup behavior. In J. T. Jost & J. Sidanius (Ed.), *Political psychology*. Taylor & Francis Books, Inc.
- Tancoš, M. (2021). *Levicové autoritářství: Prázdný prostor v síti autoritářských konstruktů* [diplomová práce, Masarykova univerzita]. https://is.muni.cz/th/lotu0/DP_Tancos.pdf
- Ťápal, A. (2012). *Kognitivně-motivační dispozice autoritářství* [bakalářská práce, Masarykova univerzita]. <https://theses.cz/id/snl829/>
- Thielmann, I., & Hilbig, B. E. (2023). Generalized dispositional distrust as the common core of populism and conspiracy mentality. *Political Psychology*, 44(4), 789–805. <https://doi.org/10.1111/pops.12886>

Turner, J. C. (1987). A self-categorization theory. In J. C. Turner, M. A. Hogg, P. J. Oakes, S. D. Reicher, & M. S. Wetherell (Ed.), *Rediscovering the social group: A self-categorization theory*. Basil Blackwell.

Turner, J. C., & Reynolds, K. J. (2012). Self-categorization theory. In A. M. Van Lange, A. W. Kruglanski, & E. T. Higgins (Ed.), *Handbook of theories of social psychology* (Roč. 2). SAGE Publications Ltd.

Turner, J. C., Wetherell, M. S., & Hogg, M. A. (1989). Referent informational influence and group polarization. *British Journal of Social Psychology*, 28(2), 135–147.
<https://doi.org/10.1111/j.2044-8309.1989.tb00855.x>

Vaculík, R. (2022, prosinec 6). *Do obchodů za lupem se probourali obřím kladivem*.
<https://www.novinky.cz/clanek/krimi-do-obchodu-za-lupem-se-probourali-obrim-kladivem-40416598>

Valkenburg, P. M., & Peter, J. (2011). Online communication among adolescents: An integrated model of its attraction, opportunities, and risks. *Journal of Adolescent Health*, 48(2), 121–127. <https://doi.org/10.1016/j.jadohealth.2010.08.020>

Valovič, A. (2022). *Obsah národní identity a jeho souvislost s vnímáním hrozby ukrajinských uprchlíků a se záměrem jim pomáhat* [bakalářská práce, Masarykova univerzita]. https://is.muni.cz/th/ibu5p/zaverecna_prace_Valovic_final.pdf

Van Bavel, J. J., & Pereira, A. (2018). The partisan brain: An identity-based model of political belief. *Trends in Cognitive Sciences*, 22(3), 213–224.
<https://doi.org/10.1016/j.tics.2018.01.004>

Van Hiel, A., Duriez, B., & Kossowska, M. (2006). The presence of left-wing authoritarianism in western Europe and its relationship with conservative ideology. *Political Psychology*, 27(5), 769–793. <https://doi.org/10.1111/j.1467-9221.2006.00532.x>

Walther, J. B. (2011). Theories of computer-mediated communication and interpersonal relations. In M. L. Knapp & J. A. Daly (Ed.), *The SAGE Handbook of Interpersonal Communication* (4. vyd.). SAGE Publications, Inc.

William, J. (1983). *The principles of psychology*. Harvard University Press.

Williams, D. (2023). The case for partisan motivated reasoning. *Synthese*, 202(3), 1–27. <https://doi.org/10.1007/s11229-023-04223-1>

Yarkoni, T. (2022). The generalizability crisis. *Behavioral and Brain Sciences*, 45, 1–27.
<https://doi.org/10.1017/S0140525X20001685>

Zel'ová, A. (2008). Makrosociální jevy a procesy. In J. Výrost & I. Slaměník (Ed.), *Sociální psychologie* (2. vyd.). Grada. <https://books.google.cz/books?id=czijlGDrB-IsC&printsec=frontcover&hl=cs#v=onepage&q&f=false>

Příloha A Informovaný souhlas

Vážená paní, vážený pane,

jmenuji se Pavel Dítě a vítám Vás u svého dotazníku, který poslouží jako podklad pro mou **bakalářskou práci v poli psychologie**. Na začátku dotazníku se Vás zeptám na několik informací o Vás. V dotazníku dále uvidíte **výňatek článku internetového zpravodajství**. Následně se Vás budu ptát na související a doplňující otázky.

Všechny Vaše odpovědi budou zaznamenány tak, aby Vás s nimi nebylo možné zpětně spojit. **Anonymita při odpovídání** na otázky se řídí pokyny Masarykovy univerzity a nařízením GDPR.

Vyplnění dotazníku by nemělo zabrat více než **20 minut**. Žádná otázka není povinná a mezi jednotlivými oddíly se můžete vracet. Vaše účast ve výzkumu je **dobrovolná** a máte právo Vaši **účasť kdykoliv ukončit**. Zároveň bych rád zdůraznil, že Vaše **upřímné vyplnění** dotazníku je **nenahraditelné** a pomůže výzkumu v oblasti psychologie.

**Děkuji za Váš čas věnovaný mému výzkumu,
Pavel Dítě**

Výběrem „souhlasím se spuštěním dotazníku“ souhlasíte, že:

- je Vaše účast ve výzkumu dobrovolná,*
- je Vám více než 18 let,*
- jste občanem České republiky,*
- jste srozuměn/a s možností dotazník kdykoliv ukončit.*

Příloha B Použité viněty

Zadání

Děkuji za poskytnutí informací. Nyní si přečtete sdělení článku níže a až budete připraveni, šipkou se přesuňte na související otázky.

Obrázek 2

Viněta s ideologickou lží

[Hlavní stránka](#) [Stalo se](#) [Domácí](#) [Volby](#) [Zahraniční](#) [Válka na Ukrajině](#) [Komentáře](#) [Krimi](#) [Kultura](#) [Ekonomika](#) [Finance](#) [Žena](#) [Koktejl](#)
[Internet a PC](#) [AutoMoto](#) [Muži](#) [Věda](#) [Bydlení](#) [Cestování](#) [Historie](#) [Podcasty a pořady](#) [Sport](#) [Kvízy](#) [Speciály](#) [Počasí](#) [TV program](#) [Denní tisk](#)

Domácí » Předseda Dvořák (SČ) napsal dezinformační tweet o ukrajinské imigraci

Předseda Dvořák (SČ) napsal dezinformační tweet o ukrajinské imigraci

9. 12. 2022, 15:19
Jaromír Koudela



Předseda konzervativního politického hnutí Soběstačné Česko (SČ), Jiří Dvořák, napsal dezinformační tweet na svém profilu platformy X. Ve tweetu uvádí, že příliv migrantů do ČR prokazatelně zvyšuje kriminalitu v naší zemi. Manipulativně také podsouvá, že především ukrajinští uprchlíci přichází do naší země páchat ilegální činnosti.



Dezinformační tweet lídra politického hnutí Soběstačné Česko

Není to poprvé, kdy Dvořák, jehož hnutí hájí konzervativní politiky jako jsou omezování imigrace a práv LGBT menšin, či ochrana tradiční rodiny a národní suverenity, šířil dezinformační tweety. Dvořákovo prohlášení nevychází z žádných statistik a tento názor se obecně považuje za klamavý a štvavý.

Pokusy kontaktovat pana Dvořáka ve snaze získat jeho vyjádření k obvinění byly marné. Předseda hnutí se odmítal k věci vyjadřovat a odpovídat na veškeré dotazy.

Zadání

Děkuji za poskytnutí informací. Nyní si přečtete sdělení článku níže a až budete připraveni, šipkou se přesuňte na související otázky.

Obrázek 3

Viněta s osobní lží

Hlavní stránka Stalo se Domáci Volby Zahraniční Válka na Ukrajině Komentáře Krimi Kultura Ekonomika Finance Žena Koktejl
Internet a PC AutoMoto Muži Věda Bydlení Cestování Historie Podcasty a pořady Sport Kvízy Speciály Počasí TV program Denní tisk

Domáci » Předseda Dvořák (SČ) napsal dezinformační tweet o své minulosti

Předseda Dvořák (SČ) napsal dezinformační tweet o své minulosti



9. 12. 2022, 15:19
Jaromír Koudela



Předseda konzervativního politického hnutí Soběstačné Česko (SČ), Jiří Dvořák, napsal dezinformační tweet na svém profilu platformy X. Ve tweetu uvádí, že se v minulosti vydal do ukrajinského sousedství. Po návratu k vozidlu zjistil, že bylo vykradeno. Dvořákovo okolí se však ohradilo, že k činu, jenž Dvořák veřejně komentuje, nikdy nedošlo a uvádí, že Dvořák lže.



Dezinformační tweet lídra politického hnutí Soběstačné Česko

Není to poprvé, kdy Dvořák, jehož hnutí hájí konzervativní politiky jako jsou omezování imigrace a práv LGBT menšin, či ochrana tradiční rodiny a národní suverenity, šířil dezinformační tweety. Dvořákovo prohlášení nevychází z pravdivé zkušenosti, což nám potvrdilo několik Dvořákových známých.

Pokusy kontaktovat pana Dvořáka ve snaze získat jeho vyjádření k obvinění byly marné. Předseda hnutí se odmítal k věci vyjadřovat a odpovídat na veškeré dotazy.

Příloha C Použité škály

C.1 Důvěra v autoritu

Zadání

Různí lidé mohou vnímat informace z článku odlišně. V odpovědích níže naznačte, **jak se na základě informací z článku stavíte k panu Dvořákovi**. Pokud Vám odpověď není jasná, zvolte možnost „nedokážu odpovědět“.

Na základě informací z článku ...

Kód	Znění položky
TRUAT01	... bych byl/a ochotný/á nechat pana Dvořáka rozhodovat o věcech, které jsou pro mě důležité.
TRUAT02	... bych klidně nechal/a pana Dvořáka udělat rozhodnutí, která by mohla ovlivnit mou budoucnost.
TRUAT03	... bych se klidně svěřil/a do rukou pana Dvořáka a spoléhal/a na jeho úsudek.
TRUAT04	... bych očekával/a, že když nechám pana Dvořáka rozhodovat, tak mi to nijak neublíží.

Poznámka. Položky vytvořené podle Šerek a Brojáč (2023).

Kód	Původní znění položky
TRUAT01	I am open to letting the federal government make more decisions about issues that are important to me. ^b
TRUAT02	I am comfortable with the federal government's control over my future. ^b
TRUAT03	I am generally comfortable being vulnerable to the judgment of police in my community. ^a
TRUAT04	I would expect that letting [the authority] make decisions won't harm me. ^c

Poznámka. ^aPoložka převzata z Hamm et al. (2017).

^bPoložka převzata z Hamm et al. (2019).

^cPoložku vytvořili Šerek a Brojáč (2023).

Možnosti

1 = Silně nesouhlasím	2 = Nesouhlasím	3 = Spíše nesouhlasím	4 = Někde mezi
5 = Spíše souhlasím	6 = Souhlasím	7 = Silně souhlasím	-89 = <i>Nedokážu odpovědět</i>

C.2 Pravicové autoritářství

Zadání

V následující (nejdelší) sekci se Vás budu ptát na Vaše postoje vůči politickým a společenským otázkám.

Níže naznačte míru souhlasu s tvrzeními o politických a společenských otázkách.

Kód	Znění položky
RWA01	Namísto všech možných „občanských práv a svobod“ potřebuje naše země spíše jedno jediné – zákon a pořádek. ^b
RWA02	Naše země potřebuje hlavně silnou, odhodlanou osobu, která zatočí se všemi zlými živly a navede nás na tu správnou cestu. ^b
RWA03	*Žádný zločin není důvodem pro uložení trestu smrti. ^{a,b}
RWA04	*I práva radikálů a odlišných lidí je nutné bránit všemi prostředky. ^c
RWA05	Poslušnost a úcta k autoritě jsou těmi nejdůležitějšími hodnotami, kterým by se děti měly učit. ^{a,b,c}
RWA06	Klíčem ke správnému životu jsou poslušnost, disciplína a slušnost. ^{a,c}
RWA07	*Doby, kdy se ženy podřizovaly, by měly být jen a pouze minulostí. Žena má být na takovém místě ve společnosti, které si sama vybere. ^{a,c}
RWA08	*Je dobré, že dnes mají mladí lidé větší svobodu určovat si svá vlastní pravidla a protestovat proti věcem, které se jim nelíbí. ^{a,b,c}
RWA09	To, že jsme se odklonili od tradic, se jednoho dne ukáže jako osudová chyba. ^c
RWA10	V dlouhodobé perspektivě je pro nás samotné lepší ctít a dodržovat zákon spíše než stále zpochybňovat základy naší společnosti. ^{a,b}
RWA11	*Lidé by si měli vyvinout vlastní způsob rozlišování dobrého a zlého a věnovat méně pozornosti tradičním způsobům rozlišování, které vychází například z Bible či z dalších náboženských pramenů. ^a
RWA12	*Homosexuálové by měli mít možnost uzavírat manželství. ^d

Poznámka. Položky označené hvězdičkou jsou skórovány inverzně.

^aPoložka převzata z Fiala (2018).

^bPoložka převzata z Širůček (2017).

^cPoložka převzata z Tápál (2012).

^dVlastní úprava položky.

RWA01–RWA04: *autoritářská agrese*; RWA05–RWA08: *autoritářská submise*;

RWA09–RWA12: *konvencionalismus*

<i>Kód</i>	<i>Původní znění položky</i>
RWA01	What our country <i>really</i> needs, instead of more “civil rights,” is a good stiff dose of law and order. ^a
RWA02	What our country really needs is a strong, determined leader who will crush evil, and take us back to our true path. ^{a,b}
RWA03	*There is no such crime to justify capital punishment. ^b
RWA04	*It is important to protect the rights of radicals and deviants in all ways. ^{a,b}
RWA05	Obedience and respect for authority are the most important virtues children should learn. ^{a,b}
RWA06	The <i>real</i> keys to the “good life” are obedience, discipline, and sticking to the straight and narrow. ^a
RWA07	*A “woman's place” should be wherever she wants to be. The days when women are submissive to their husbands and social conventions belong strictly in the past. ^a
RWA08	*It is wonderful that young people today have greater freedom to protest against things they don't like, and to make their own “rules” to govern their behavior. ^a
RWA09	The withdrawal from tradition will turn out to be a fatal fault one day. ^b
RWA10	Being virtuous and law-abiding is in the long run better for us than permanently challenging the foundation of our society. ^b
RWA11	People should pay less attention to the Bible and the other old traditional forms of religious guidance, and instead develop their own personal standards of what is moral and immoral. ^a
RWA12	*Homosexual long-term relationships should be treated as equivalent to marriage. ^b
<i>Poznámka.</i>	Položky označené hvězdičkou jsou skórovány inverzně. ^a Položka převzata z Altemeyer (1996). ^b Položka převzata z Funke (2005).

Možnosti

1 = Silně nesouhlasím	2 = Nesouhlasím	3 = Spíše nesouhlasím	4 = Někde mezi
5 = Spíše souhlasím	6 = Souhlasím	7 = Silně souhlasím	-89 = <i>Nedokážu odpovědět</i>

C.3 Levicové autoritářství

Zadání

V následující (nejdelší) sekci se Vás budu ptát na Vaše postoje vůči politickým a společenským otázkám.

Níže naznačte míru souhlasu s tvrzeními o politických a společenských otázkách.

<i>Kód</i>	<i>Znění položky</i>
LWA01	Staré a tradiční hodnoty by měly být odstraněny.
LWA02	Nedokážu si představit, že mám mezi svými přáteli konzervativně smýšlejícího člověka.
LWA03	*Žádné politické hnutí nemá právo lidem mluvit do toho, jak se mají chovat a co si mohou myslet.
LWA04	*Všichni revoluční vůdci se nakonec stanou těmi, kteří budou jen omezovat a přikazovat.
LWA05	*Před lidmi, kteří chtějí příliš měnit stav věcí, bychom se měli mít na pozoru.
LWA06	Zbavit se nerovnosti je důležitější než chránit tzv. svobodu slova.
LWA07	Bohatí lidé by měli být donuceni se zbavit většiny svého majetku a postavení.
LWA08	Současný kapitalistický systém nelze napravit, je nutné ho od základu změnit.
LWA09	Většina současných miliardářů by měla skončit ve vězení.
LWA10	Měli bychom svrhnout současný systém a přerozdělit bohatství mezi ty, kteří si ho skutečně zaslouží.
LWA11	Nejhorší jsou lakomí investoři a průmyslníci, kteří žijí z poctivé práce ostatních tvrdě pracujících lidí.
LWA12	*Bohatí lidé v naší zemi vytváří pracovní místa, prosperitu a přinášají dobro společnosti svým bohatstvím.
LWA13	Pro dobro naší společnosti je nutné zničit západní imperialistické hodnoty.
LWA14	Školy by měly zakazovat svým žákům či studentům říkat nenávistné názory.
LWA15	Vláda by měla omezovat média a internetové stránky, které propagují nenávistné a diskriminační myšlenky.
LWA16	*Knihy a články, které obsahují rasismus a homofobii, by neměly být cenzurovány.
LWA17	*I neonacisté by měli mít právo vyjádřit veřejně své myšlenky.
LWA18	*Zakazování nenávistných projevů je nesmyslné, protože jen podněcuje další nenávist.

Poznámka. Položky označené hvězdičkou jsou skórovány inverzně.

Položky převzaty z Tancoš (2021).

LWA01–LWA06: *jádrové položky*; LWA07–LWA13: *anti-hierarchická agrese*;

LWA14–LWA18: *cenzura shora*.

<i>Kód</i>	<i>Původní znění položky</i>
LWA01	The “old-fashioned ways” and “old-fashioned values” need to be abolished. ^b
LWA02	I cannot imagine myself becoming friends with a political conservative. ^b
LWA03	*Even a revolutionary left-wing movement that fights against the totally unjust right-wing system does have the right to tell its members how to think and act. ^c
LWA04	*Všichni revoluční vůdci se nakonec stanou těmi, kteří budou jen omezovat a přikazovat. ^d
LWA05	*When a reform movement begins dictating to its members whom they can associate with, where they have to shop, and what they can eat, it’s time to leave it. ^a
LWA06	Getting rid of inequality is more important than protecting the so-called “right” to free speech. ^b
LWA07	Rich people should be forced to give up virtually all of their wealth. ^b
LWA08	We need to replace the established order by any means necessary. ^b
LWA09	Most rich Wall Street executives deserve to be thrown in prison. ^b
LWA10	I agree with the basic idea of communism of overthrowing the Establishment— with or without violence—and giving its wealth to the poor ^b
LWA11	Nothing is as low as the greedy bankers and industrialists who have lived off the hard work of others. ^a
LWA12	*The rich in our society create jobs, economic prosperity, and do much social good with their wealth. ^a
LWA13	*It is important that we destroy the West's nationalist, imperialist values. ^b
LWA14	University authorities are right to ban hateful speech from campus. ^b
LWA15	I am in favor of allowing the government to shut down right-wing internet sites and blogs that promote nutty, hateful positions. ^b
LWA16	*Even books that contain racism or racial language should not be censored. ^b
LWA17	*Neo-Nazis ought to have a legal right to their opinions. ^b
LWA18	*Zakazování nenávistných projevů je nesmyslné, protože jen podněcuje další nenávist. ^d

Poznámka. Položky označené hvězdičkou jsou skórovány inverzně.

^aPoložka převzata z Altemeyer (1996).

^bPoložka převzata z Costello et al. (2022).

^cPoložka převzata z Van Hiel et al. (2006).

^dPoložku vytvořil Tancoš (2021).

Možnosti

1 = Silně nesouhlasím	2 = Nesouhlasím	3 = Spíše nesouhlasím	4 = Někde mezi
5 = Spíše souhlasím	6 = Souhlasím	7 = Silně souhlasím	-89 = <i>Nedokážu odpovědět</i>

C.4 Vnímaná hrozba

Zadání

V následující sekci se Vás budu ptát na Vaše postoje vůči Ukrajincům na našem území.

Níže naznačte míru souhlasu s tvrzeními o Ukrajincích na našem území.

Kód	Znění položky
HRZB01	Ukrajínští uprchlíci zneužívají systém sociálních služeb.
HRZB02	Ukrajínští uprchlíci zhoršují kvalitu života pro české občany.
HRZB03	Ukrajínští uprchlíci si z naší země berou víc, než jí přispívají.
HRZB04	Ukrajínští uprchlíci zvyšují Čechům daně.
HRZB05	*Ukrajínští uprchlíci obohacují kulturní život v České republice.
HRZB06	Ukrajínští uprchlíci podřívají českou kulturu.
HRZB07	Hodnoty a přesvědčení ukrajinských uprchlíků týkající se morálky a náboženství nejsou slučitelné s hodnotami a přesvědčením většiny Čechů.
HRZB08	Hodnoty a přesvědčení ukrajinských uprchlíků týkající se společenských vztahů nejsou slučitelné s hodnotami a přesvědčením většiny Čechů.

Poznámka. Položky označené hvězdičkou jsou skórovány inverzně.
Položky převzaté z Valovič (2022).
HRZB01–HRB04: *realistická hrozba*; HRZB05–HRZB08: *symbolická hrozba*.

Kód	Původní znění položky
HRZB01	People from minority groups abuse the system of social services.
HRZB02	People from minority groups make it harder for other Czech people to have a good quality of life.
HRZB03	Immigrants get more from this country than they contribute.
HRZB04	Immigrants have increased the tax burden on Czechs.
HRZB05	*People from minority groups are enriching the cultural life of Czech Republic.
HRZB06	Immigrants are undermining Czech culture.
HRZB07	The values and beliefs of immigrants regarding moral and religious issues are not compatible with the beliefs and values of most Czechs.
HRZB08	The values and beliefs of immigrants regarding social relations are not compatible with the beliefs and values of most Czechs.

Poznámka. Položky označené hvězdičkou jsou skórovány inverzně.
Položky převzaté ze Mužík a Šerek (2021).

Možnosti

1 = Silně nesouhlasím 2 = Nesouhlasím 3 = Spíše nesouhlasím 4 = Někde mezi
 5 = Spíše souhlasím 6 = Souhlasím 7 = Silně souhlasím -89 = *Nedokážu
 odpovědět*

C.5 Politické odcizení*Zadání*

V předposlední sekci se Vás zeptám na Vaše názory na politické činitele a politické klima v naší zemi.

Níže naznačte míru souhlasu s tvrzeními o politických činitelích a politickém klima v naší zemi.

<i>Kód</i>	<i>Znění položky</i>
ALIEN01	Nezáleží na tom, kdo v naší zemi vyhraje volby, protože o názory obyčejných lidí se stejně nikdo nestará.
ALIEN02	Lidé jako já nemají možnost ovlivnit rozhodnutí naší vlády.
ALIEN03	Politici častěji bojují za své vlastní zájmy než zájmy celé společnosti.
ALIEN04	Slušný člověk nemá šanci v politice uspět.

Poznámka. Položky převzaté ze Šerek a Brojáč (2023).

<i>Kód</i>	<i>Původní znění položky</i>
ALIEN01	It does not matter who wins the election in our country because nobody cares about the interests of ordinary people anyway.
ALIEN02	People like me have no opportunity to influence decisions of our government.
ALIEN03	Politicians more often fight for their own interests than the interests of the whole society.
ALIEN04	A decent person has no chance to succeed in politics.

Poznámka. Položky převzaté ze Šerek et al. (2022).

Možnosti

1 = Silně nesouhlasím 2 = Nesouhlasím 3 = Spíše nesouhlasím 4 = Někde mezi
 5 = Spíše souhlasím 6 = Souhlasím 7 = Silně souhlasím -89 = *Nedokážu
 odpovědět*

C.6 Další kontrolní proměnné

Zadání

Nyní naznačte, **do jaké míry důvěřujete webu Novinky.cz.**

Kód *Znění položky*
 INST_TRUST Webu Novinky.cz

Možnosti

1 = Silně nedůvěřuji 2 = Nedůvěřuji 3 = Spíše nedůvěřuji 4 = Někde mezi
 5 = Spíše důvěřuji 6 = Důvěřuji 7 = Silně důvěřuji -89 = *Nedokážu
 odpovědět*

Zadání

Nyní naznačte, **do jaké míry souhlasíte s následujícím tvrzením o daném tweetu.**

Kód *Znění položky*
 TWEET_LIE Tweet pana Dvořáka je lživý.

Možnosti

1 = Silně nesouhlasím 2 = Nesouhlasím 3 = Spíše nesouhlasím 4 = Někde mezi
 5 = Spíše souhlasím 6 = Souhlasím 7 = Silně souhlasím -89 = *Nedokážu
 odpovědět*

Zadání

Řada lidí používá označení „levice“ a „pravice“ nebo „progresivní“ a „konzervativní“, když hovoří o různých politických názorech.

Na osách níže naznačte, kam byste zařadil/a své politické názory.

Kód *Znění položky*
 POLITOR01 ^a Na politickém spektru se vnímám blíže k
 POLITOR02 ^b V ekonomických otázkách se považuji být spíše
 POLITOR03 ^b V sociálních otázkách se považuji být spíše

Možnosti

^a 1 = Levice ^a 7 = Pravice ^b 1 = Progresivní ^b 7 = Konzervativní

Příloha D Debriefing

Děkuji Vám za Váš čas věnovaný výzkumu! **Vaše odpovědi byly zaznamenány.**

Ve výzkumu jste byl/a **náhodně vybrán/a** do jedné ze dvou podmínek. V obou podmínkách Vám byl prezentován **falešný novinový článek o smyšleném předsedovi smyšleného politického hnutí.**

Účelem výzkumu bylo zjistit, zda se **Vaše názory na společnost a politické dění** promítají do **důvěry k politikovi**. Tato důvěra by měla vzniknout na základě souladu agendy politikovy politické skupiny a Vašich vlastních přesvědčení. A to i navzdory tomu, že politik veřejně lhal.

Rozdělení do podmínek má dále prozkoumat, **kdy se tento efekt projevuje**. V jedné podmínce lhal politik o sobě (**osobní lež**), v další lhal o imigraci (**ideologická lež**).

Pokud byste mne chtěl/a kontaktovat, využijte emailovou adresu: padite@seznam.cz

Vaše účast ve výzkumu mi pomůže s bakalářskou prací, za což Vám **ještě jednou děkuji**,
Pavel Dítě

Příloha E Tříděný seznam skupin, ve kterých byl dotazník zveřejněn

levicové skupiny (n = 15)

🇵🇸🦴 Volíme Piráty 🇵🇸🦴

Komunisté a socialisté

KSČM Děčín

Levárna - Levicová lumpenkavárna

Marxistická Vlastenecká Levice

Pojďme volit KSČM

Supertajnápirátskáskupinatopsecretvoe

Tradiční levice

Vegan CZ & SK

pravcově-liberální skupiny (n = 54)

Brněnská lumpenkavárna

DEMOBLOK

Fórum Svobodného přístavu

Liberální fórum

Liberální lumpenkavárna

Nikdy nEUhneme

Ostravská lumpenkavárna

Volím pravici

Volím SPOLU (ODS, KDU-ČSL, TOP 09)

národně-konzervativní skupiny (n = 63)

... země česká, domov můj

ALIANCE NÁRODNÍCH SIL^a

Čechoslováci spojme se v jednotě je síla cz

Čechy, Morava a Slezsko jsou NÁŠ DOMOV!

ČECHY-MORAVA-SLEZKO VOLÍ SPD -
PODPOROVATELE SPD

Česká republika na 1. místě - oficiální
Český list^a

ČSSD Česká suverenita sociální
demokracie Ústecký kraj

Dolních 10 000 000

Chceme pryč z NATO a EU - Rusko
je náš opravdový Přítel !!!

JEDNOTNĚ a SVOBODNĚ – JaS

Jsme Češi, nikdy se nevzdáme!

Kajínek. Exekutoři, justiční mafie.
Všichni jsme oběti zla od r.1989

Ladislav Vrabel^a

Lubomír Volný^a

NACIONALISMUS NENÍ ZLOČIN!!!
NATIONALISM IS NOT A CRIME!!!

Národně sociální klub 1897, z. s.

NÁRODNÍ PRAVICE

Pavel Zítka EXTRA^a

Petra F. Rédová^a

Pohrdám vládou Petra Fialy a námi
nevoleného prezidenta Petra Pavla

Proud národní hrdosti^a

Skupina proruských švábů, lůzy
a Putinovy páté kolony.

SLOVANÉ A VLASTENCI

SPD a vlastenci drží spolu

Svět kolem nás^a

Svoboda 365^a

Svobodný Vysílač CS^a

Tohle není můj prezident	Illumicati
VOLBY 2021 - DEMOKRACIE	Jsme Češi, ale i Evropané!
PROHRÁLA	Komentujeme příspěvky dezinformátorů
VOLNÝ BLOK ^a	Komentujeme videa z kanálů Jana Peterková a dalších dezinformátorů
Za svobodu a suverenitu ČESKÉ REPUBLIKY, všech národů a lidí celého světa	LA TRIBUNA
ZA VLAST A ZA RODINU!	Liberální aliance nezávislých občanů
Za vystoupení z EU a NATO ^a	Lumpenkavárna
ideově široké a ostatní skupiny (n = 113)	My jsme Andrej Babiš
"Vlastenecká" (dezinformační) scéna	Nekomunističtí a antikomunističtí URPUTNÍCI
Agora 🗨️PNPM	NOSTALGIE V NÁS
Andrej Babiš by to dělal líp!	OPRAVDOVÁ DEMOKRACIE
ankapisti se hádají s levičáky	Podpora hnutí ANO
Babis je zlo!	Polistopadový kartel
Babiš je náš premiér! ❤️	Pomoc Ukrajině
Babišky- úderné jednotky StB	Progresivní hnutí
Dekomunisti	Romové a Zelení
Demokratická žumpa	Ruské propagandě STOP
Demokratická žumpa 🧑🏻‍🤝‍🧑🏻	Rusko, světový nepřítel
Demokratická Žumpa: Szambo Edition	Schillerová, Babiš a Faltýnek za mříž! StBák se nesmí stát opět premiérem !!!
Demokratické fórum	STOP KOMUNISTŮM-STOP PUTINOVSKÉMU RUSKU
DeSPD	Tomio Okamura nám dal BAN
Dieimeosituokaoveā piozetneamekaa	Václav Havel
Diktátor Putin - největší hrozba pro lidstvo!	VOLÍM ANO !!!
EU Optimisté	Za lepší Česko II
FÓRUM PRO DEMOKRACII	Za všechno může Kalousek a Fiala
Hnutí ANO-Za Babiše bylo a bude líp!!Andrej Babiš-prezidentem	ZÁPADNÍ HODNOTY
cz 🇸🇰 🇧🇪 🇨🇿	Zeman nebyl můj prezident - proti populismu a extrémismu.
Chcimíři	
Chvilková skupina	

zemane, jsi ostuda čr. já a 5 000 000
voličů jsme tě nevolili.

^aSkupina z Telegramu.

Příloha F Úplný seznam oslovených skupin z Facebooku a Telegramu

#BanánováRepublika - Trollime
to upřímně

czČeský Národ K Soběcz

#KdeDomovMůj?

❤️ SVOU czVLAST skNEZRADÍME ❤️ !

"Česko proti vládě".

"Vlastenecká" (dezinformační) scéna

🇵🇷🇵🇷 Volíme Piráty 🇵🇷🇵🇷

... země česká, domov můj

Agora 🍷PNPM

Aktivisti.cz - Nová skupina
pro všechny.

AKWSK^a

ALIANCE NÁRODNÍCH SIL^a

Andrej Babiš - nejlepší premiér!

Andrej Babiš by to dělal líp!

Andrej Babiš náš nejlepší...

Andrej Babiš premiérem.

Andrej Babiš prezidentem
ankapisti se hádají s levičáky

Ano, bude líp

ANO32%+!!!VOLBY! Jeden za všechny!
Všichni za ANO!!!

antibabiš

AUVA®- proti populistům a komunistům
"Sami nejsme nic"

Babis je zlo!

Babiš je náš premiér! ❤️

BABIŠI MY SE TĚ NEBOJÍME

Babišky- úderné jednotky StB

Boj proti migraci

Bolševický teror a antisovětská hnutí
odporu

Brněnská lumpenkavárna

BYLI JSME I PŘED EU A BUDEME
I PONÍ..

CZEXIT - CzexitCzexit.cz - pro rychlý
konec EU členství, vlasteneckou vládu

Čechoslováci spojme se v jednotě
je síla cz

Čechy, Morava a Slezsko jsou NÁŠ
DOMOV!

ČECHY-MORAVA-SLEZKO VOLÍ SPD -
PODPOROVATELE SPD

Česká republika na 1. místě - oficiální

Česká republika, rodná země cz

ČESKO-RUSKO PŘÁTELE ❤️❤️❤️

Český list^a

ČSSD Česká suverenita sociální
demokracie Ústecký kraj

Dekomunisti

Děkujeme Maďarsku , děkujeme panu
Orbánovi

DEMOBLOK




Demokratická žumpa

Demokratická žumpa 🧑

Demokratická Žumpa: Szambo Edition

Demokratické fórum

DeSPD

Dieimeosituokaoveā piozetneamekaa	Illumicati
Diktátor Putin - největší hrozba pro lidstvo!	Jebat vládu
Diskuse o světovém pořádku	JEDNOTNĚ a SVOBODNĚ - JaS
DISKUZE PRORUSKÝCH A PROZÁPADNÍCH OBČANŮ ČESKÉ REPUBLIKY	Jsem pro postavení komunistů mimo zákon
Diskuzní klub Raptor-TV.cz	Jsme Češi, ale i Evropané!
Dolních 10 000 000	Jsme Češi, nikdy se nevzdáme!
DVM Demokracie Velké Moravy	Jsme pro postavení komunistů mimo zákon (my skutečně)
EU Optimisté	JSME PROTI OPĚTOVNÉ INVAZI AMERICKÉHO KONVOJE!
Fanklub Tomia Okamury a SPD	Jsme proti ruskému fašismu a terorismu
Fanoušci Andreje Babiše	Jsme vlastenci! Svou VLAST nezcizíme! cz
Fórum fanoušků strany Svobodní	Jste s námi a my jsme s Vámi
FÓRUM PRO DEMOKRACII	Kajínek. Exekutoři, justiční mafie. Všichni jsme oběti zla od r.1989
Fórum Svobodného přístavu	Kaputin! - skupina
Fórum vlastenců.cz	Karel Havlíček Prezidentem Rok 2028
Generál Hynek Blaško - za naši vlast!	Volba prezidenta ČR
Generální stávka za demisi vlády!	Kavárna TOP 09
Hnutí ANO 2011 - alternativa pro slušné lidi	Kecy & politika
Hnutí ANO-Za Babiše bylo a bude líp!!Andrej Babiš-prezidentem cz   	Komentujeme příspěvky dezinformátorů
Hnutí za referendum o odchodu z EU a obnovu Československa.	Komentujeme videa z kanálů Jana Peterková a dalších dezinformátorů
CHCEME DEMISI VLÁDY - STOUPENCI LEVICE!	Komunismus je svinstvo a komunisti jsou svině!
Chceme pryč z NATO a EU - Rusko je náš opravdový Přítel !!!	Komunisté a socialisté
Chcimíři	KONEČNĚ ZAS MÁME PREZIDENTA
Chemtrails, 5G, Czech Republic	Konzervativní kontrarevoluce
Chvilková skupina	KSČM Děčín

KSČM Plzeň	Náš President Miloš Zeman s námi, my s ním!
LA TRIBUNA	
Ladislav Vrabel ^a	Naše svoboda
LÁSKA, MÍR, PRÁVO A SVOBODA, LVI A LVICE ČESKOSLOVENSKÉHO NÁRODA <3	Návrat Markraběte - Moravští monarchisté neČT24 ^a
Levárna - Levicová lumpenkavárna	Nechceme další experiment ODS a STAN s podporou pětiprocentních stran.
Liberální aliance nezávislých občanů	Nechceme Euro, nechceme diktat EU
Liberální fórum	Nekomunističtí a antikomunističtí URPUTNÍCI
Liberální lumpenkavárna	NESPOKOJENÍ
LID PROTI PAVLOVI A FIALOVI...	Nikdy nEUhneme
Lidé proti kapitalizmu a vykořisťování	NOSTALGIE V NÁS
Lubomír Volný ^a	Očkování , svobodné forum
Lumpenkavárna	OPRAVDOVÁ DEMOKRACIE
Maršál Malinovskij ^a	Ostravská lumpenkavárna
Marxistická Vlastenecká Levice	Pavel Zítka EXTRA ^a
Miloš Zeman je náš prezident.	Petr Hannig - FANKLUB
Miloš Zeman je ostuda českého národa.	Petra F. Rédová ^a
Miloš Zeman zvolen prezidentem.	PIRÁTY NEVOLÍME
Miloš Zeman: Náš prezident ! Milos Zeman: Our president! Милош Земан: Наш!	Podpora hnutí ANO
Mirek Kalousek je a bude pořád náš <3!	Podporovatele hnutí SPD Tomia Okamury a naseho prezidenta Milose Zemana
Moravská národní sebeobrana	Podporujeme vládu Petra Fialy
My jsme Andrej Babiš	Podpořte konec uctívání kultu Václava Havla a přejmenování letiště.
My, Češi, NEJSME přátelé putinova ruska ani s velkým R	Podpořte mírová jednání nebo podejte demisi ! Chceme prosperitu!
NACIONALISMUS NENÍ ZLOČIN!!! NATIONALISM IS NOT A CRIME!!!	Pohrdám vládou Petra Fialy a námi nevoleného prezidenta Petra Pavla
Národ sobě	
Národně sociální klub 1897, z. s.	
NÁRODNÍ PRAVICE	

Pojďme volit KSČM	Rusko, světový nepřítel
Polistopadový kartel	Selský rozum ^a
Politika bez cenzury	Schillerová, Babiš a Faltýnek za mříže!
Pomoc Ukrajině	Skupina na podporu hnutí PRVNÍ REPUBLIKA
PoPravdě.cz - Dobrovolnická občanská iniciativa vyvracející lži	Skupina proruských švábů, lůzy a Putinovy páté kolony.
Pražská kavárna	Skupina svobodných občanů ČR
Pro nespokojené s těmi, co nám vládli a vládnou od roku 1989!	Skutečná podpora hnutí ANO a A.Babišovi
Progresivní hnutí	Skuteční Přátelé Ruska - Истинные Друзья России
Proud národní hrdosti ^a	Skuteční vlastenci
Přátelé a Andrej Babiš	SLOVANÉ A VLASTENCI
Přátelé Miloše Zemana	Slovanské noviny ^a
Přátelé Ruska	Sociální demokracie Pro Poděbrady
Přátelé Ruska v České republice ...	SPD - oblastní klub Olomouc
Přátelé Ruské Federace a Vladimíra Putina - Друзья России в Чехии	SPD a vlastenci drží spolu
Přátelé USA v ČR a na Slovensku	SPD Přerov
Přátelé, kterým se líbí Andrej Babiš	Spojujeme český národ
Příznivci a členové SPD-Semilsko	Společnost česko-ruského přátelství
příznivci KSČM a levice kraje	SPOLU nEUhneme
VYSOČINA	STAČILO!
REFERENDUM A PŘÍMÁ DEMOKRACIE	StBák se nesmí stát opět premiérem !!!
Romové a Zelení	STOP KOMUNISTŮM-STOP PUTINOVSKÉMU RUSKU
RUSKÁ FEDERACE je náš PŘÍTEL	Stop Koncesionářským Poplatkům
Ruské propagandě STOP	Stop předsudkům proti komunistům
Rusko - Česko-Slovenske přátelství a Slovanská vzájemnost.	STOP vládní cenzuře
Rusko - záruka míru a naší svobody	Supertajnápirátskáskupinatopsecretvoe
Rusko je přítel	Svět kolem nás ^a
Rusko nás ochrání před 3. světovou válkou	

Svoboda 365 ^a	Volím pravici
Svoboda slova, naše vlast. (Aneb lháři a donašeči táhnete)	Volím SPOLU (ODS, KDU-ČSL, TOP 09)
svobodné Česko	Volíme SPD
Svobodný Vysílač CS ^a	VOLNÝ BLOK ^a
Tohle není můj prezident	Vrácení úřadu králi a obnova monarchie.
Tomio Okamura nám dal BAN	VŠICHNI PROTI VLÁDĚ
TOP 09 FÓRUM bez omezení	Za lepší Česko II
Tradiční levice	Za svobodu a suverenitu ČESKÉ REPUBLIKY, všech národů a lidí celého světa
Trikolóra - fórum členů a příznivců	ZA VLAST A ZA RODINU!
Trikolóra, politicky - diskuzní skupina	Za všechno může Kalousek a Fiala
Turnov SPD	Za vystoupení z EU a NATO
Václav Havel	ZÁPADNÍ HODNOTY
Václav Klaus zpět!	ZASTAVME BABIŠE
Vegan CZ & SK	Zeman nebyl můj prezident - proti populismu a extrémismu.
Vlastenci	Zemane, jsi ostuda ČR. Já a 5 000 000 voličů jsme tě nevolili.
VLASTENCI A PŘÁTELÉ ZDRAVÉHO ROZUMU	zemane, jsi ostuda ČR. Já a 5 000 000 voličů jsme tě nevolili.
Vlastenci, volí SPD :-)	
Vojáky NATO v České Republice	
CHCEME !!	
VOLBY 2021 - DEMOKRACIE	
PROHRÁLA	
VOLÍM ANO !!!	^a Skupina z Telegramu.